

**Heerlijke Heulebeek**



april 2008, **eindrapport**



**Dit document is een publicatie van:**

Intercommunale Leiedal  
President Kennedypark 10 - BE-8500 Kortrijk  
tel +32 56 24 16 16 - fax +32 56 22 89 03  
stedenbouw@leiedal.be

**Opdrachtgever:**

Intercommunale Leiedal  
Stad Kortrijk  
Gemeente Kuurne  
Gemeente Wevelgem

**Projectleiding:**

Bram Breedveld, landschapsarchitect Landlab (NI)  
Wilfried Vandeghinste, Leiedal

**Ontwerpers:**

Bram Breedveld, landschapsarchitect Landlab (NI)  
Wilfried Vandeghinste  
Stefaan Verreu  
Steven Hornaert

# Inhoudsopgave

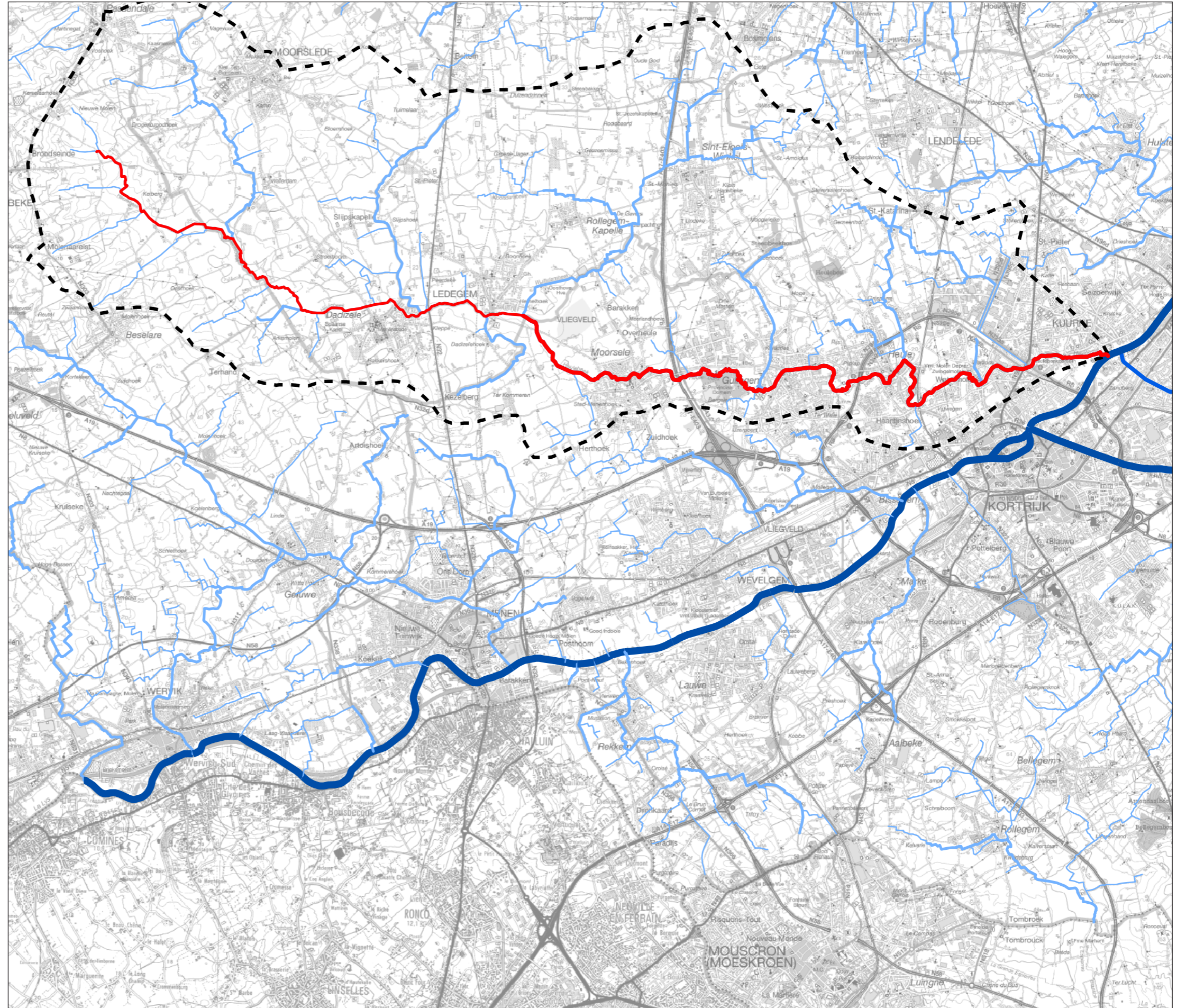
<b>1</b>	<b>Inleiding</b>	<b>7</b>
1.1	Context & aanleiding project	7
1.2	Projectdefinitie 'Heerlijke Heulebeek'	7
1.2.1	Ruimtelijke afbakening van het projectgebied	7
1.2.2	Afbakening van 9 deelgebieden	7
1.2.3	Selectie van sleutelkwesties	7
1.3	Processtructuur	10
<b>2</b>	<b>Analyse bestaande kwaliteiten</b>	<b>13</b>
<b>3</b>	<b>Sleutelkwesties</b>	<b>23</b>
3.1	Waterberging & hermeandering Heulebeek	23
3.1.1	Decretaal kader	23
3.1.2	Waterberging Heulebeek	23
3.1.3	Hermeandering Heulebeek	25
3.2	Waterkwaliteit	27
3.3	Fietsroutes	29
3.4	Recreatiepolen	33
3.5	Heulebeek als ecologische komvallei en als drager van de open ruimte	35
3.5.1	Ecologische komvallei van de Heulebeek	35
3.5.2	Open-ruimtegebieden aansluitend op de beekvallei	35
3.6	Heulebeek als drager van groene publieke ruimte, natuurzones & recreatiezones in de kernen	37
3.7	Wonen als hefboom voor groen	39
3.8	Waterspaarbekkens voor landbouw	41
<b>4</b>	<b>Visie</b>	<b>44</b>
<b>5</b>	<b>Algemene actiepunten</b>	<b>44</b>
5.1	Waterberging	44
5.2	Waterkwaliteit	44
5.3	Recreatieve fietsroute Heulebeek	44
5.4	Ecologisch netwerk	44
<b>6</b>	<b>Structuurschets - actieplan per deelgebied</b>	<b>45</b>
6.1	Deelgebied 1: Open ruimte ten westen van Moorsele	49
6.2	Deelgebied 2: Kern van Moorsele	53
6.3	Deelgebied 3: Bergelen	57
6.4	Deelgebied 4: Kern van Gullegem	61
6.5	Deelgebied 5: Open ruimte tussen Gullegem en Heule	65
6.6	Deelgebied 6: Kern van Heule	69
6.7	Deelgebied 7: Open ruimte rond Preetjesmolen	75
6.8	Deelgebied 8: Kern van Heule-Watermolen	79
6.9	Deelgebied 9: Leiemeersen Kuurne	83
<b>7</b>	<b>Slot - verder verloop</b>	<b>87</b>








Inleiding - projectdefinitie  
**Heerlijke Heulebeek**



figuur: stroomgebied Heulebeek als onderdeel van het Leiebekken



- Legende
-  grens stroomgebied heulebeek
  -  bevaarbare waterlopen
  -  beek categorie 1
  -  beek categorie 2
  -  beek categorie 3
  -  Heulebeek categorie 1
  -  Heulebeek categorie 2



schaal: 1:75.000

# 1 Inleiding

## 1.1 Context & aanleiding project

Het project Heulebeek is ontstaan vanuit twee bewegingen (bottom-up & top-down).

Begin 2005 heeft de Open Werkgroep Heulebeek<sup>1</sup> tijdens een bezoek van het stadsbestuur van Kortrijk aan de Heulebeek, een oproep gedaan naar een Heuls project. Met dit project wenst men de Heulebeekvallei als landschap en erfgoed opnieuw een centrale plaats te geven in Heule. Op vraag van de stad werd in juli 2005 door deze Open Werkgroep Heulebeek een dossier afgewerkt waarin de Heulebeekvallei op grondgebied Kortrijk (Heule) vanuit verschillende invalshoeken belicht werd. De Open Werkgroep Heulebeek definieert haar visie voor de Heulebeekvallei als een project dat 'zuurstof voor mens en milieu' biedt.

Daarnaast werkte de intercommunale Leiedal sedert 2003 - in samenwerking met de K.U.Leuven - aan het project 'Verbeelding van de Streek' om een visie op te bouwen rond het thema 'landschap' in Zuid-West-Vlaanderen. Op basis van dit verkennend ontwerpend onderzoek werd een groen netwerk voor de regio Kortrijk uitgetekend. Hierbij moet de Heulebeekvallei één van de primaire groenassen van deze regionale groenstructuur vormen.

Beide initiatieven kunnen ook ingepast worden binnen het vigerend ruimtelijk planningskader. De Heulebeek is immers geselecteerd als 'natuurverbindingsgebied' in het provinciaal ruimtelijk structuurplan West-Vlaanderen en ook in de gemeentelijke ruimtelijke structuurplannen van Wevelgem, Kortrijk en Kuurne vormt de Heulebeek een belangrijk gegeven waarrond de gemeenten op een actieve manier willen werken.

Eind 2005 bracht Leiedal dus de drie betrokken gemeenten binnen het arrondissement Kortrijk, nl. Wevelgem, Kortrijk en Kuurne, samen om een intergemeentelijk project op te starten over de Heulebeek.

## 1.2 Projectdefinitie 'Heerlijke Heulebeek'

Op basis van een beslissing van de raad van bestuur van de intercommunale Leiedal werd een projectdefinitie voor de 'Heerlijke Heulebeek' opgemaakt. In deze projectdefinitie, die in februari 2006 werd gefinaliseerd, werden de doelstellingen van het project scherp gesteld.

Het project voor de Heulebeek wordt opgezet als een gebiedsgericht, geïntegreerd en intergemeentelijk project:

- **gebiedsgericht**, waarbij het project duidelijk ruimtelijk wordt afgebakend. Risico bestaat immers dat het dossier anders te grote proporties zou aannemen, waardoor de uitvoerbaarheid op korte termijn in het gedrang komt.
- **geïntegreerd**, zodat de verschillende sleutelkwesties en beleidsdomeinen tergelijktijd met elkaar worden beschouwd. Er wordt dus afgestapt van een louter sectorale aanpak, omdat dit nefast is voor de coherentie van het project.
- **intergemeentelijk**, zodat de Heulebeekvallei als een structurerende drager voor het noorden van de Kortrijkse regio wordt uitgebouwd. Naast vele lokale actiepunten zijn er immers verschillende aspecten, die op een bovenlokaal niveau moeten worden aangepakt zoals de overstromingen, de waterkwaliteit, recreatieve fietsroute, ...

Om deze opzet waar te maken werd een afbakening van het projectgebied in een aantal deelgebieden uitgewerkt, werden de sleutelkwesties geselecteerd en werden deze sleutelkwesties per deelgebied besproken. Daarnaast omvatte deze projectdefinitie tevens een voorstel van processtructuur en een stappenplan.

<sup>1</sup> In de *Open Werkgroep Heulebeek* zijn volgende groepen en verenigingen vertegenwoordigd: De Heemkundige Kring, De Vrienden van Preetjes Molen, Gezinsbond, Groen!, KAV Heule-Centrum, KAV Heule-Watermolen, KWB Heule, Natuurpunt.

### 1.2.1 Ruimtelijke afbakening van het projectgebied

De Heulebeek ontspringt nabij Passendale, zo'n 20 km ten oosten van de monding in de Leie. De beek neemt een 15-tal zijbeken op. Het totale stroomgebied van de Heulebeek en haar zijbeken bedraagt 10.900 ha. De Heulebeek stroomt door landelijk gebied tot Moorseele en stroomt Kortrijk (Heule) binnen ter hoogte van Gullegem en verlaat Heule ter hoogte van de R8 te Kuurne, waar ze in de Leie uitmondt.

Het gebied dat in dit project aan bod komt is het gebied dat zich situeert op het grondgebied van Kuurne, Kortrijk (Heule) en Wevelgem (Gullegem en Moorseele). Dit projectgebied, dat loopt van de gemeentegrens Ledegem-Moorseele tot aan de monding van de Heulebeek in de Leie te Kuurne, komt ongeveer overeen met de benedenloop van de Heulebeek. Dit deel van de Heulebeek is een beek categorie 1 en staat onder beheer van de Afdeling Water van de Vlaamse Milieumaatschappij.

Er werd dus niet geopteerd om ook de bovenloop van de Heulebeek bij het project te betrekken omdat dit onder een andere beekbeheerder valt (nl. provincie West-Vlaanderen) én omdat de ruimtelijke context en probleemstellingen grondig verschillen. Het gebied van Passendale tot Moorseele is hoofdzakelijk een landelijk gebied, terwijl de regio Kortrijk veel meer verstedelijkt is. De open ruimte ten westen van Moorseele werd toch betrokken bij het project omwille van de correlatie met de overstromingsproblematiek.

### 1.2.2 Afbakening van 9 deelgebieden

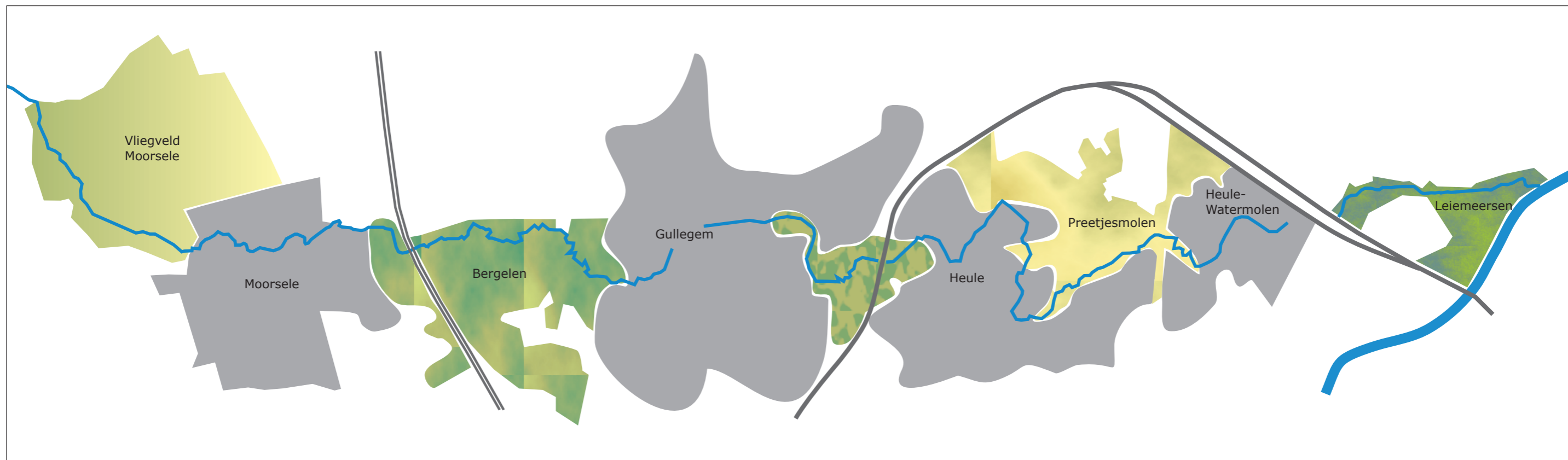
Uit het verkennend onderzoek en de analyse van de bestaande toestand blijkt dat de vallei van de Heulebeek geen continue groene ruimte is en geen éénduidig beeld heeft binnen het projectgebied. Op het bijgevoegde schema (zie volgende pagina) wordt aangeduid dat de Heulebeek telkens afwisselend een open-ruimtegebied en een bebouwde kern doorsnijdt. En de Heulebeek is geen structurerend element in deze steeds veranderende ruimtelijke context, omdat de schaal van de Heulebeek veel kleinschaliger is in tegenstelling tot bijvoorbeeld de Leie of het kanaal Bossuit-Kortrijk.

In totaal werden 9 verschillende deelgebieden gedefinieerd, telkens met een eigen voorkomen en identiteit. In de verdere visievorming werd deze afbakening in 9 deelgebieden als een uitgangspunt meegenomen.

### 1.2.3 Selectie van sleutelkwesties

Om het project beheersbaar te houden en op een geïntegreerde wijze aan te pakken werden een beperkt aantal strategische gerelateerde sleutelkwesties geselecteerd voor dit project van de Heulebeek. Deze selectie komt ook overeen met de thema's, zoals opgenomen in het rapport van de Open Werkgroep Heulebeek:

- Waterberging
- Waterkwaliteit
- Groene publieke ruimte in kernen
- Land- en tuinbouw, landschapsopbouw, bosuitbreiding, natuurontwikkeling & recreatief medegebruik in de open-ruimtegebieden
- Recreatieve routes
- Gemeenschapsvoorzieningen & cultureel erfgoed
- Nieuwe woonprojecten nabij de Heulebeek.



**figuur: ruimtelijke afbakening van het project Heerlijke Heulebeek in 9 deelgebieden**

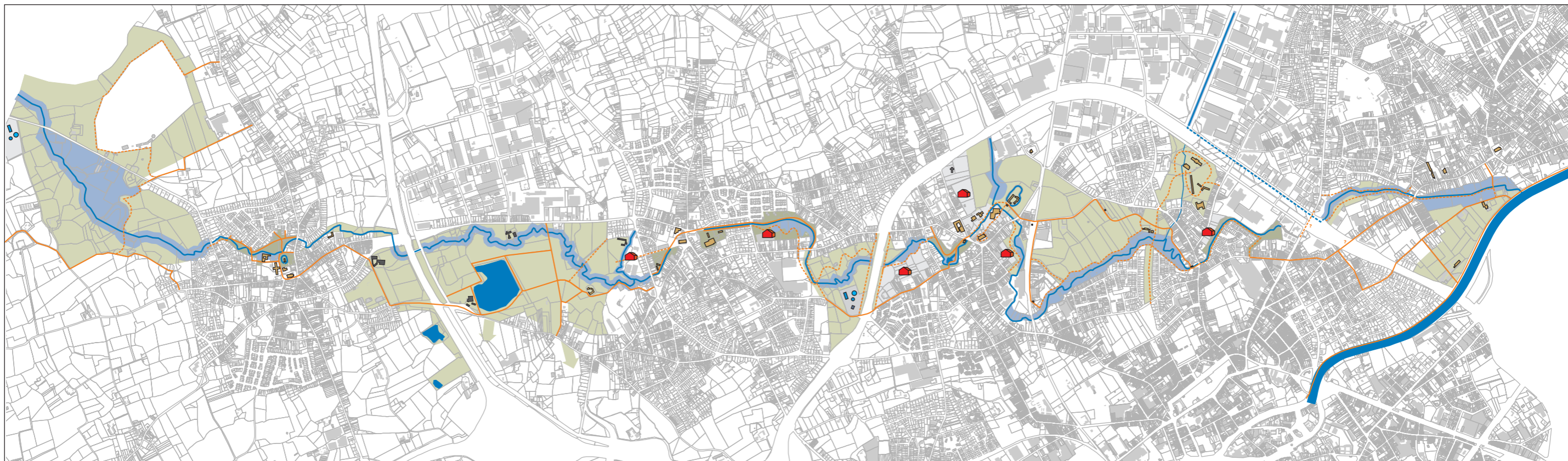
Legende

1. Open ruimte rond het vliegveld ten westen van Moorsele
2. Kern van Moorsele
3. Open ruimte tussen Moorsele en Gullegem met het provinciaal domein de Bergelen
4. Kern van Gullegem
5. Open ruimte tussen Gullegem en Heule
6. Kern van Heule
7. Open ruimte tussen Heule en Heule-Watermolen rond Preetjesmolen
8. Kern van Heule-Watermolen
9. Leiemeersen in Kuurne



schaal: 1:30.000





**figuur: projectdefinitie - Heerlijke Heulebeek**  
**Selectie van 7 sleutelkwesities**

Legende

- 
 Waterberging in Heulebeekvallei (overstromingsproblemen, aanleg waterbufferbekkens, herstellen beekvallei...)
- 
 Waterkwaliteit (waterzuivering, gescheiden rioleringsstelsel, riool-zoneringsplannen,...)
- 
 Groen in kernen: Heulebeekvallei zichtbaar & toegankelijk als groene ruimte & natuurverbinding
- 
 Land- en tuinbouw, landschapsopbouw, bosuitbreiding & natuurontwikkeling in open ruimte
- 

 Recreatief netwerk (fiets- en wandelroutes)
- 
 Gemeenschapsvoorzieningen & cultureel erfgoed
- 
 Nieuwe woonprojecten nabij de Heulebeek



schaal: 1:30.000

### 1.3 Processtructuur

Voor het project van de Heerlijke Heulebeek werd een uitgebreide processtructuur opgezet met verschillende besturen, actoren en doelgroepen.

Het **ontwerpteam** staat in voor het ontwerp en de opmaak van tussentijdse en definitieve studiedocumenten. Het is de motor van het planningsproces en formuleert bevindingen, visies, concepten en mogelijke acties. Het ontwerpteam bestaat uit medewerkers van Leiedal aangevuld met de landschapsarchitect Bram Breedveld van het Nederlandse studie bureau Landlab.

#### Ambtelijk overleg per gemeente

Zowel bij de opbouw van de visie en structuurschets als bij de voorbereiding en de uitvoering van de acties is overleg met de diverse diensten van het gemeentebestuur noodzakelijk. Bij dit ambtelijk overleg werden per gemeente de tussentijdse documenten besproken en bijgestuurd waar nodig.

#### Lokale open werkgroepen

In Heule was reeds spontaan een 'Open Werkgroep Heulebeek' opgericht waarin volgende groepen en verenigingen zijn vertegenwoordigd: De Heemkundige Kring, De Vrienden van Preetjesmolen, Gezinsbond, Groen!, KAV Heule-Centrum, KAV Heule-Watermolen, KWB Heule, Natuurpunt. Voor de deelgemeenten Moorsele en Gullegem werd een gelijkaardige open werkgroep opgericht. De tussentijdse documenten en ontwerpvoorstellen werden met deze lokale open werkgroepen besproken.

#### Intergemeentelijke plangroep Kortrijk-Wevelgem-Kuurne

De drie betrokken gemeenten Kortrijk, Wevelgem en Kuurne kwamen met Leiedal samen in een intergemeentelijke plangroep. De betrokken gemeenten werden hierbij door zowel beleidsmensen als ambtenaren afgevaardigd. Binnen deze plangroep werd de projectcoördinatie en het planningsproces behandeld.

#### Stuurgroep

De stuurgroep is het forum waar de deskundigen van verschillende niveaus (gemeente-provincie-gewest) rechtstreeks in dialoog kunnen treden met elkaar. De stuurgroep brengt advies uit over de visies, conceptelementen en voorstellen in de verschillende stappen van het planningsproces. Om de besluitvorming te optimaliseren worden aan de stuurgroep afgeronde plandocumenten ter bespreking voorgelegd.

Samenstelling stuurgroep:

- ontwerpteam Leiedal
- beleidsverantwoordelijken & ambtenaren Kortrijk, Kuurne en Wevelgem
- afg. provincie West-Vlaanderen – T.D. Waterlopen
- afg. provincie West-Vlaanderen – Gebiedswerking
- afg. Toerisme Leiestreek
- afg. provincie West-Vlaanderen – DRuM
- afg. provincie West-Vlaanderen – MINAWA
- afg. Vlaamse Milieumaatschappij (V.M.M.) - Afdeling Water
- afg. Vlaamse Gewest – Afdeling Natuur & Bos
- afg. Vlaamse Landmaatschappij
- afg. Onroerend Erfgoed

#### Bevolkingsvergaderingen

In de verschillende fasen van het project werden ook voor de brede bevolking inspraakvergaderingen georganiseerd.

De overzichtstabel van de verschillende overlegmomenten geeft aan dat het planningsproces in drie grote fasen verliep: 1. projectdefinitie - 2. visie & structuurschets - 3. actieplan.

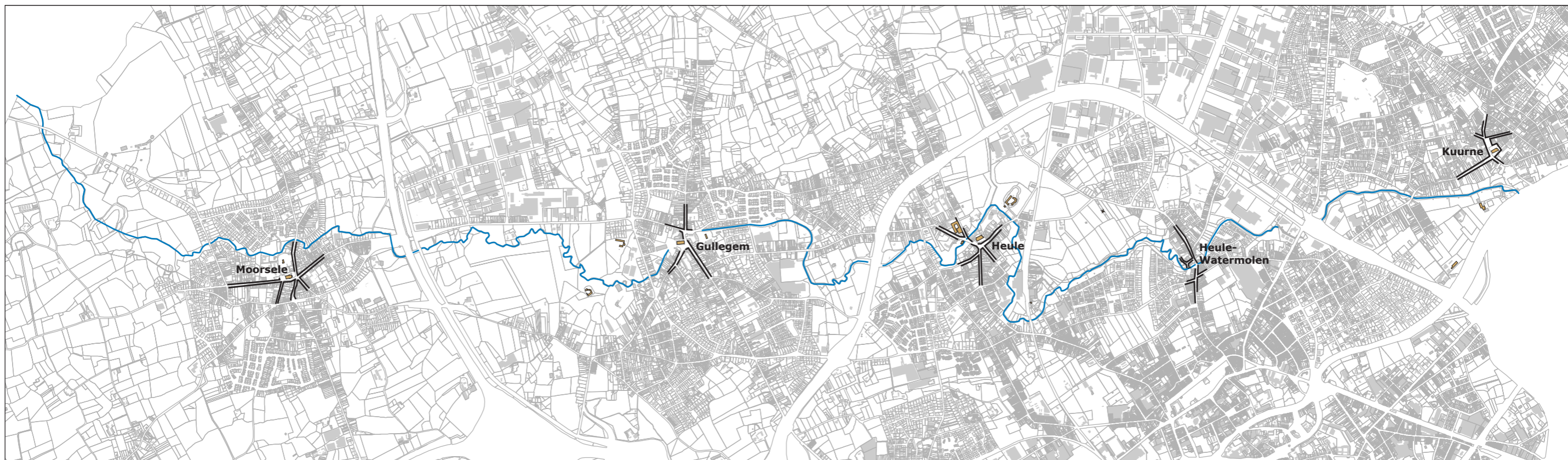
Datum	Type vergadering	Onderwerp
17 januari 2006	open werkgroep Heule	projectdefinitie
15 februari 2006	stuurgroep	projectdefinitie
21 maart 2006	bevolkingsvergadering Heule	projectdefinitie
19 april 2006	bevolkingsvergadering Gullegem	projectdefinitie
22 april 2006	bevolkingsvergadering Moorsele	projectdefinitie
16 mei 2006	open werkgroep Heule + MINA-raad	wandeling Heulebeek
2 augustus 2006	open werkgroep Moorsele-Gullegem	fietstocht Heulebeek
16 november 2006	overleg V.M.M. Afdeling Water	waterberging
20 november 2006	stuurgroep	visie & structuurschets
11 december 2006	ambtelijk overleg Wevelgem	visie & structuurschets
14 december 2006	ambtelijk overleg Kuurne	visie & structuurschets
20 december 2006	ambtelijk overleg Kortrijk	visie & structuurschets
18 januari 2007	ambtelijk overleg Kortrijk	visie & structuurschets
18 januari 2007	stuurgroep - V.M.M. Afdeling Water	waterberging
26 januari 2007	plangroep Kortrijk-Wevelgem-Kuurne	visie & structuurschets
12 maart 2007	workshop waterline economy	Europese projecten
13 maart 2007	open werkgroep Moorsele-Gullegem	visie & structuurschets
26 maart 2007	open werkgroep Heule	visie & structuurschets
17 april 2007	overleg V.M.M. Afdeling Water	Europese projecten
26-27 april 2007	workshop waterline economy	Europese projecten
7 mei 2007	bevolkingsvergadering Heule	visie & structuurschets
31 mei 2007	ambtelijk overleg Kortrijk	actieplan
4 juni 2007	ambtelijk overleg Wevelgem	actieplan
20 juni 2007	ambtelijk overleg Kuurne	actieplan
29 juni 2007	plangroep Kortrijk-Wevelgem-Kuurne	actieplan
30 juni 2007	bevolkingsvergadering Moorsele & Gullegem	visie & structuurschets
september 2007	stuurgroep	draftversie eindrapport
september 2007	ambtelijk overleg Kortrijk	draftversie eindrapport
september 2007	ambtelijk overleg Kuurne	draftversie eindrapport
september 2007	ambtelijk overleg Wevelgem	draftversie eindrapport





Analyse bestaande kwaliteiten  
**Heerlijke Heulebeek**





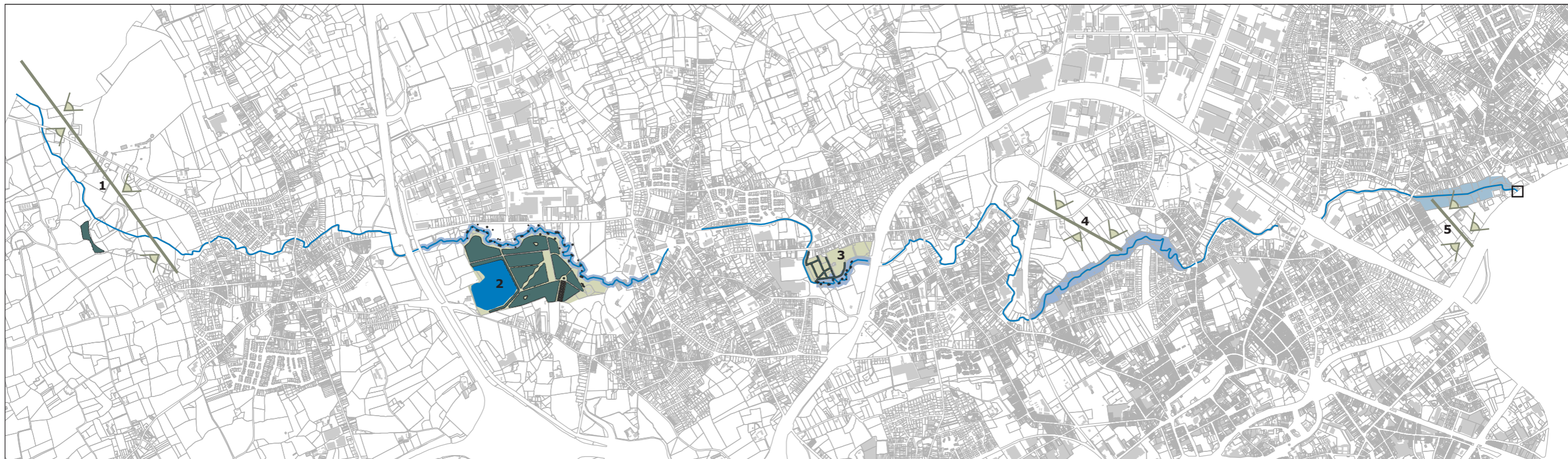
**Analyse bestaande kwaliteiten - historische dorpskernen & cultureel erfgoed**

Cultureel erfgoed: dorpskerken - hoeves - kasteel van Moorsele & Heule - Dwarsschuur 't Goet te Wynckele - Heerlijkheid van Heule - Den Ast - Preetjesmolen - Heule-Watermolen - Vlaserfgoed sites Kuurne



1	2	3
4	5	6

1. Kern van Moorsele
2. Den Ast & Heerlijkheid van Heule
3. Kern van Heule-Watermolen
4. Hoeve Hondschote (Neerhof) Gullegem
5. Kern van Heule
6. Kern van Kuurne



**Analyse bestaande kwaliteiten - Open-ruimtegebieden (ademruimte & wijde panorama's), natuurgebieden & groenstructuren buiten kernen**

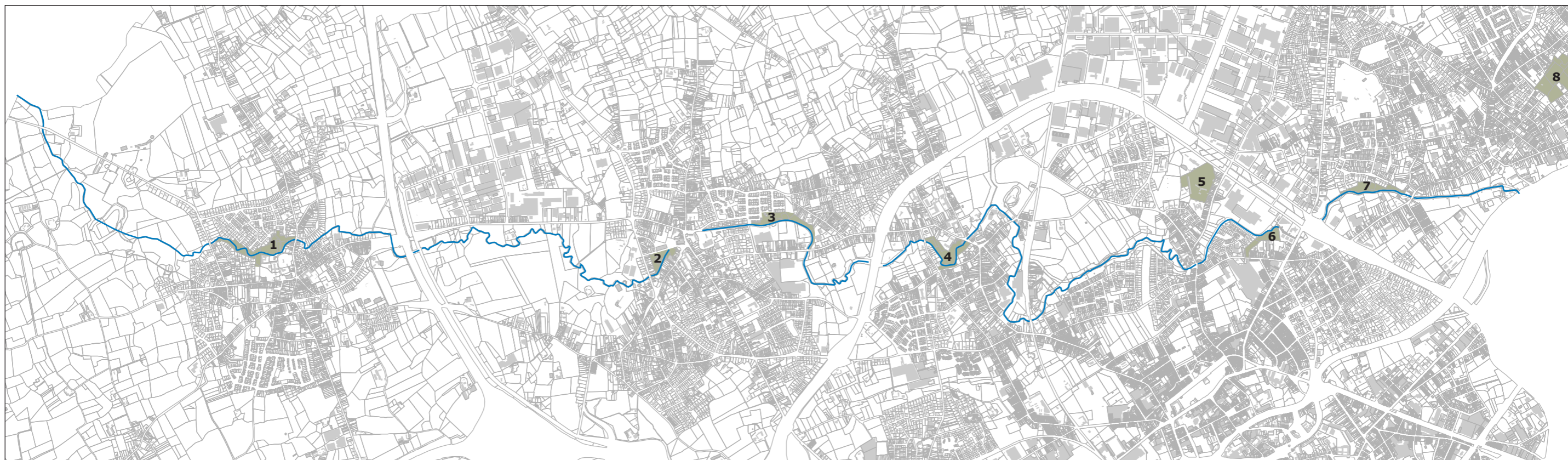
1. Open ruimte rond vliegveld ten westen van Moorsele 2. Provinciaal domein de Bergelen 3. Open ruimte tussen Gullegem en Heule 4. Open ruimte rond Preetjesmolen 5. Leiemeersen Kuurne





1	2	3
4	5	6

1. Open ruimte ten westen van Moorsele met oude beekmeander & bosje rond gracht
2. Panorama naar kerk van Ledegem
3. Provinciaal domein de Bergelen
4. Open ruimte tussen Gullegem en Heule
5. Open ruimte rond Preetjesmolen
6. Leiemeersen Kuurne



**Analyse bestaande kwaliteiten - Publieke groenzones, natuurzones en parken in kernen**

1. Park van Moorsele 2. Feestweide De Gulle Gullegem 3. Hoge en Lage Kouter Gullegem 4. Kasteelpark van Heule 5. Speeldomein De Warande 6. Moeraszone Heule-Watermolen 7. Heulebeekdomein Kuurne 8. Groene Long Kuurne



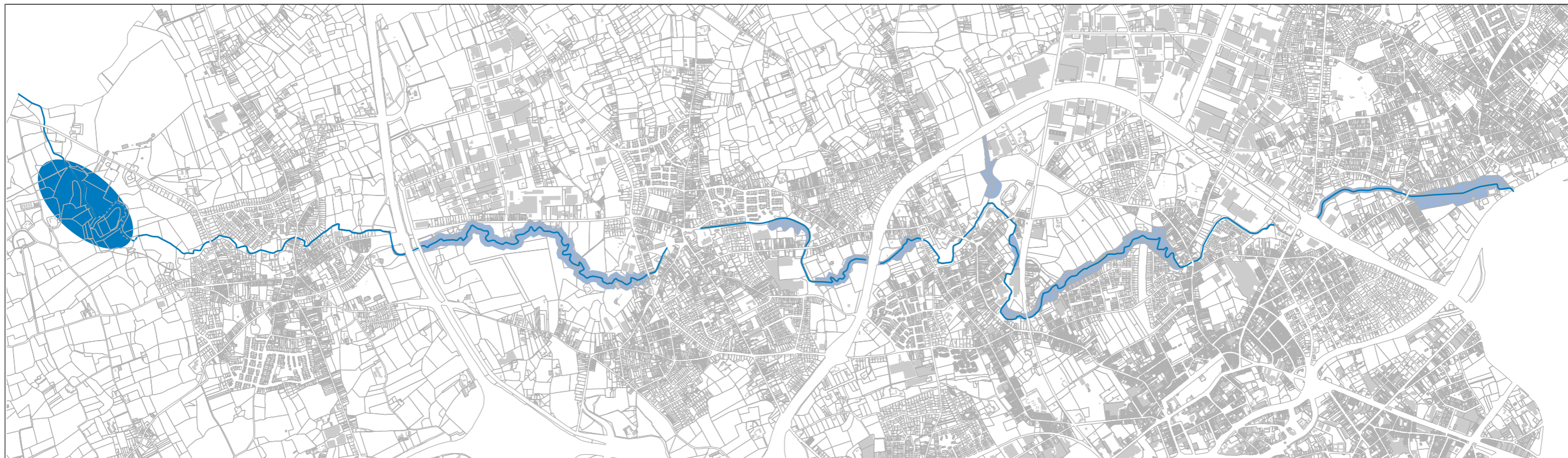
1	2	3
4	5	6

1. Park van Moorsele
2. Park van Moorsele
3. Park van Heule
4. Hoge en Lage Kouter Gullegem
5. Heulebeekdomein Kurne
6. Groene Long Kurne

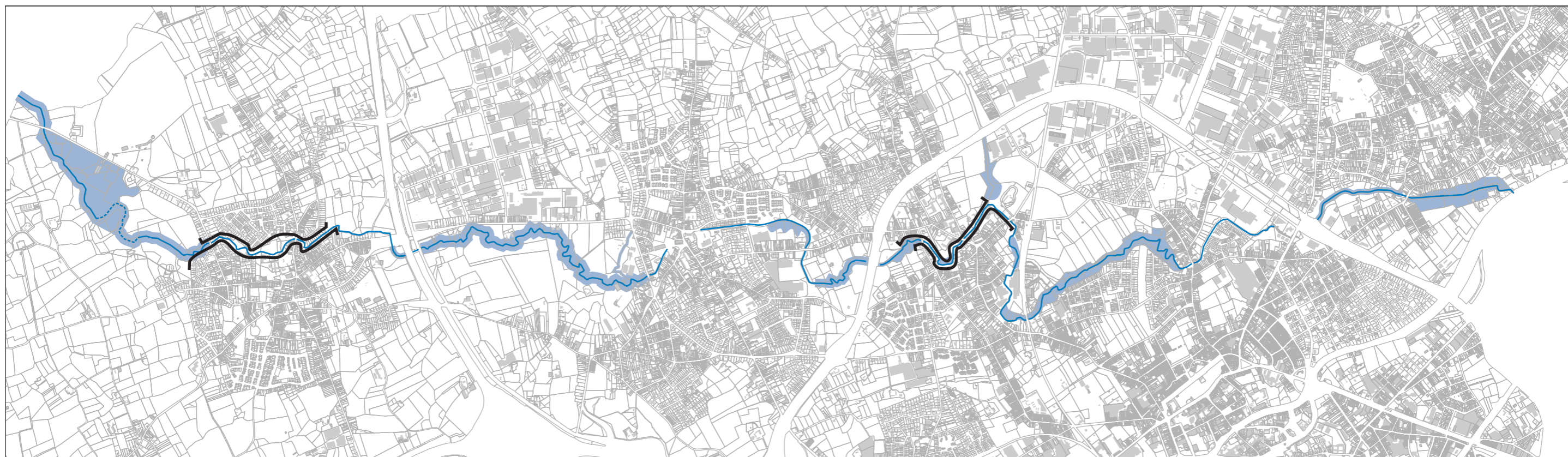


Sleutelkwesties  
**Heerlijke Heulebeek**





**Optie 1: aanleg van grootschalig waterbufferbekken in Moorsele**



**Optie 2: beschermen van centrum van Moorsele en Heule tegen overstromingen**

## 3 Sleutelkwesities

### 3.1 Waterberging & hermeandering Heulebeek

#### 3.1.1 Decretaal kader

De doelstellingen die de Vlaamse overheid via het decreet integraal waterbeleid wil realiseren zijn o.a. de volgende: het bieden van zoveel mogelijk ruimte voor water en het terugdringen van risico's op overstromingen voor gebouwen buiten overstromingsgebied.

In het Dulo-waterplan, dat werd opgemaakt voor het Leiebekken, worden de doelstellingen naar een beter kwantitatief waterbeheer als volgt opgesomd:

- steven naar definitieve afbakening van overstromingsgebieden en risicozones
- inventarisatie van de infiltratiemogelijkheden, bestaande grachten en de verharde oppervlakte
- onderzoek naar het ontwikkelen van natuurlijke berging en waterrijke gebieden met het multifunctioneel gebruik ervan (bv. door het behouden en/of terug openstellen van oude beekmeanders)
- het voorzien van voldoende stroomopwaartse buffercapaciteit op perceelsniveau
- het aanleggen van de nodige bufferbekkens op de waterlopen met een evenwicht tussen stroomopwaarts en stroomafwaarts
- zorgen voor maximale infiltratie
- het herwaarderen van grachten als hemelwaterafvoerkanalen
- onderhoud en afvoerwerking van waterlopen, grachten en riolering optimaliseren (bv. door het ruimen van slib)
- toepassen van de watertoets
- watergerelateerde voorschriften opnemen in de ruimtelijke plannen
- de bevolking inlichten bij projecten om wateroverlast te voorkomen.

#### 3.1.2 Waterberging Heulebeek

Samengevat gelden binnen het projectgebied van de Heerlijke Heulebeek volgende twee uitgangspunten inzake waterberging:

1. De huidige waterbergingscapaciteit moet maximaal behouden worden in de natuurlijke overstromingsgebieden.
2. Waar mogelijk kan de waterbergingscapaciteit plaatselijk verhoogd worden, bijvoorbeeld door de hermeandering van de beekvallei.

In de bebouwde gebieden moeten er oplossingen worden aangereikt voor de overstromingsproblematiek. Binnen het projectgebied is de waterberging op twee plaatsen echt problematisch. In het centrum van Moorseele en Heule zijn er op regelmatige tijdstippen overstromingen, die veel schade aanbrengen aan woningen, andere gebouwen en het openbaar domein.

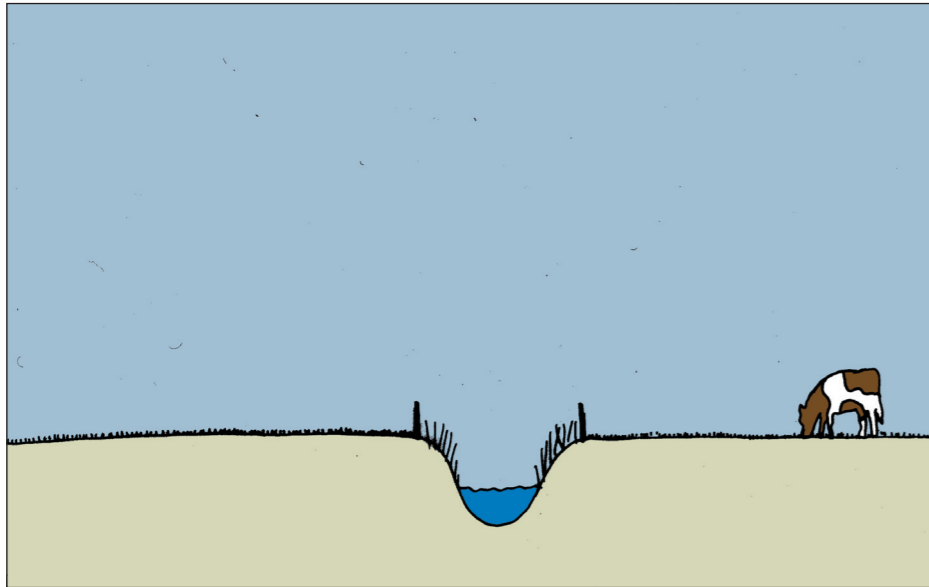
Afdeling Water van de Vlaamse Milieumaatschappij heeft in een mathematisch computerprogramma verschillende mogelijke oplossingen tegen de overstromingen gemodelleerd. Uiteindelijk blijkt dat er een keuze moet gemaakt worden tussen twee verschillende oplossingen (zie figuren hiernaast):

1. aanleg van een grootschalig waterbufferbekken in Moorseele
2. beschermen van de centra van Moorseele en Heule tegen overstromingen door de aanleg van kleine keermuren en/of lage dijken.

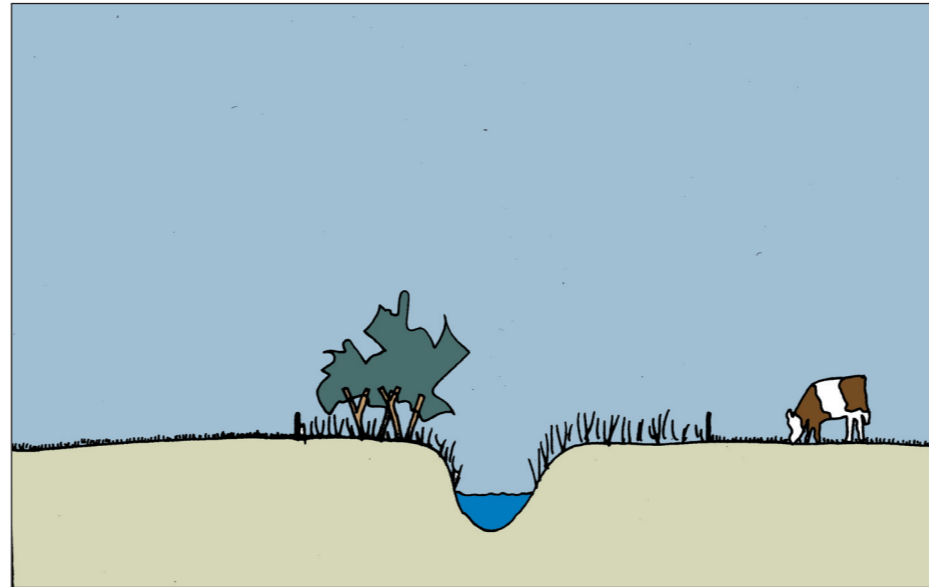
Beide oplossingen worden steeds gecombineerd met het principe van hermeandering van de beek. Hierdoor kan de waterbergingscapaciteit plaatselijk wat verhoogd worden. Maar bij hevige neerslag is dit onvoldoende om Moorseele en Heule te vrijwaren van overstromingen.

De aanleg van een grootschalig waterbufferbekken wordt niet weerhouden omdat dit een heel zware financiële investering vraagt en dit hierdoor op korte termijn geen haalbare oplossing is én omdat dit bufferbekken geen afdoende oplossing kan bieden voor de overstromingsproblematiek in het centrum van Heule bij extreme neerslag.

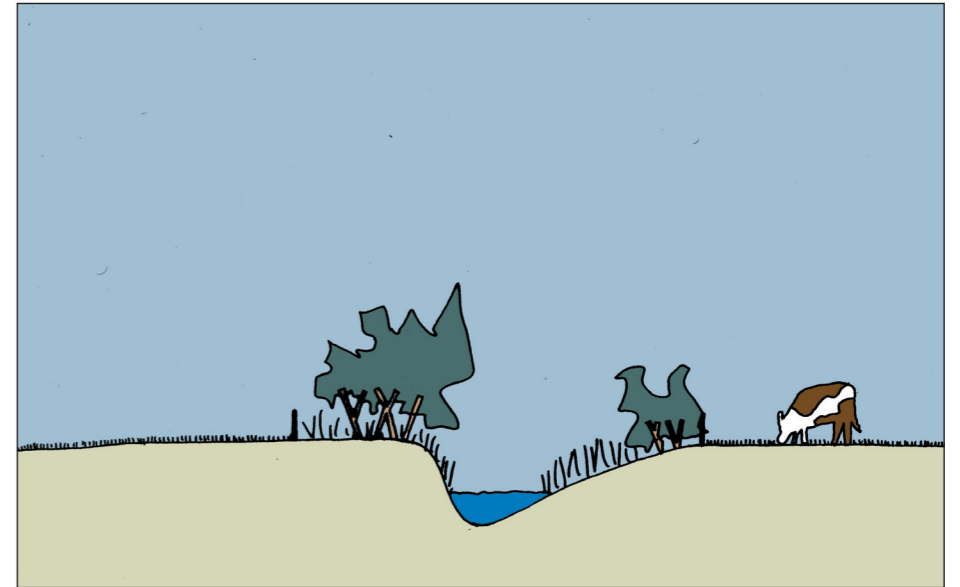
Er wordt gekozen voor de tweede optie met de beschermingsmaatregelen in het centrum van Moorseele en Heule, omdat deze financieel wel haalbaar zijn, op relatief korte termijn kunnen worden uitgevoerd én omdat deze beschermingsmaatregelen een afdoende garantie bieden. Indien noodzakelijk kunnen de keermuren en/of dijken op piekmomenten ook plaatselijk verhoogd worden. Bovendien bieden deze infrastructuurwerken ook de gelegenheid om de publieke ruimte in deze dorpscentra op een kwaliteitsvolle manier herin te richten. De groene corridor van de Heulebeek kan zo nog meer prominent aanwezig worden gemaakt in deze dorpen.



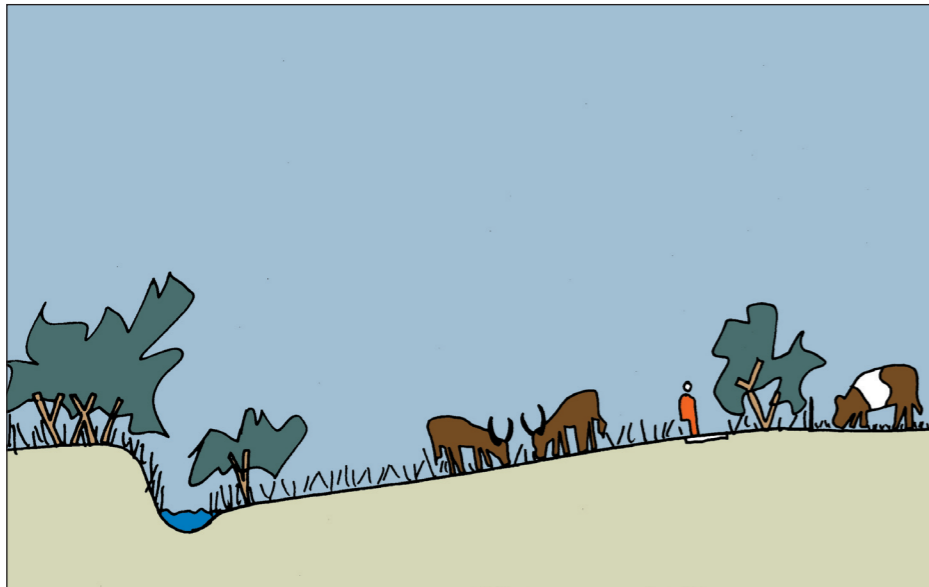
Bestaande toestand: beek diep ingesneden tussen akkers en weiden



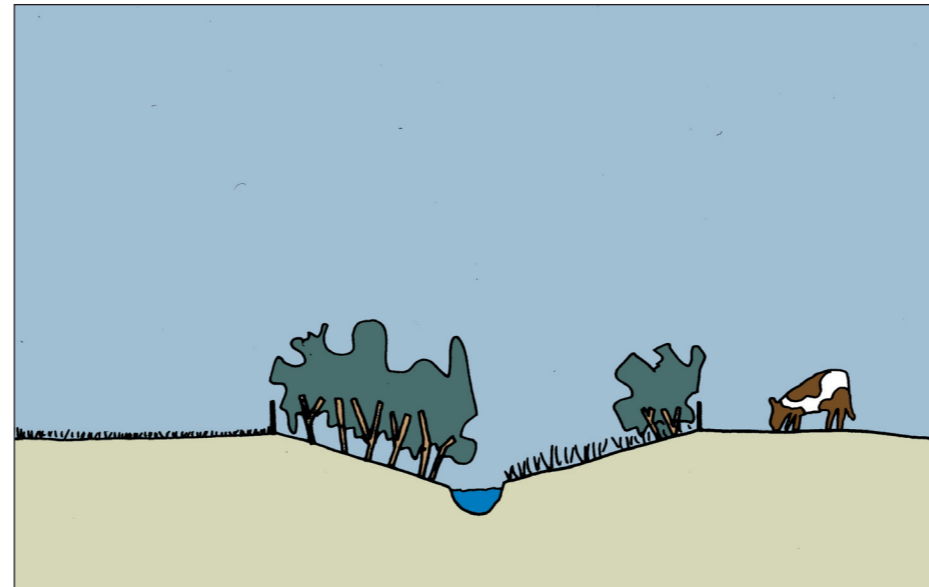
Beek met verbrede oeverzones en beekbegeleidende begroeiing



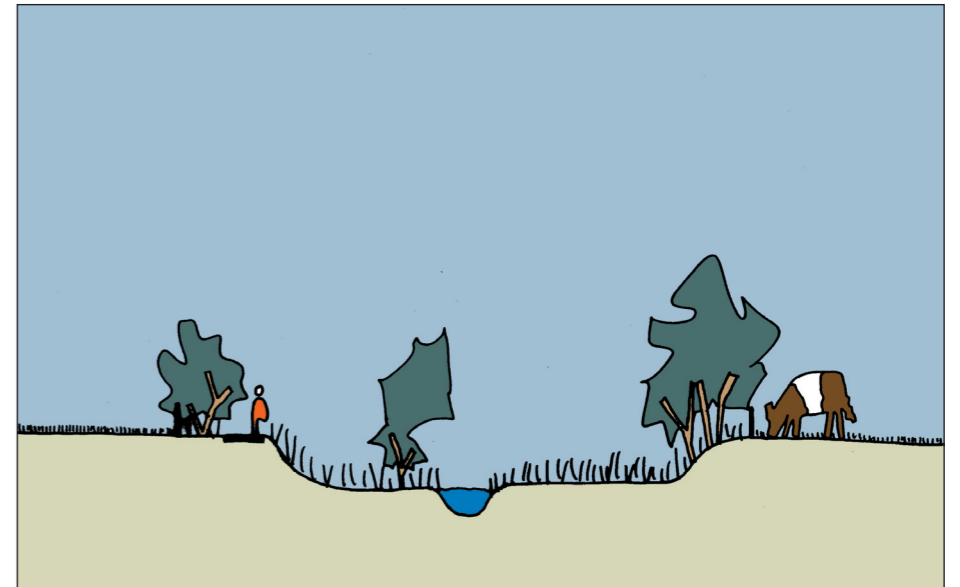
Beek met steile en flauwe oever en met beekbegeleidende begroeiing



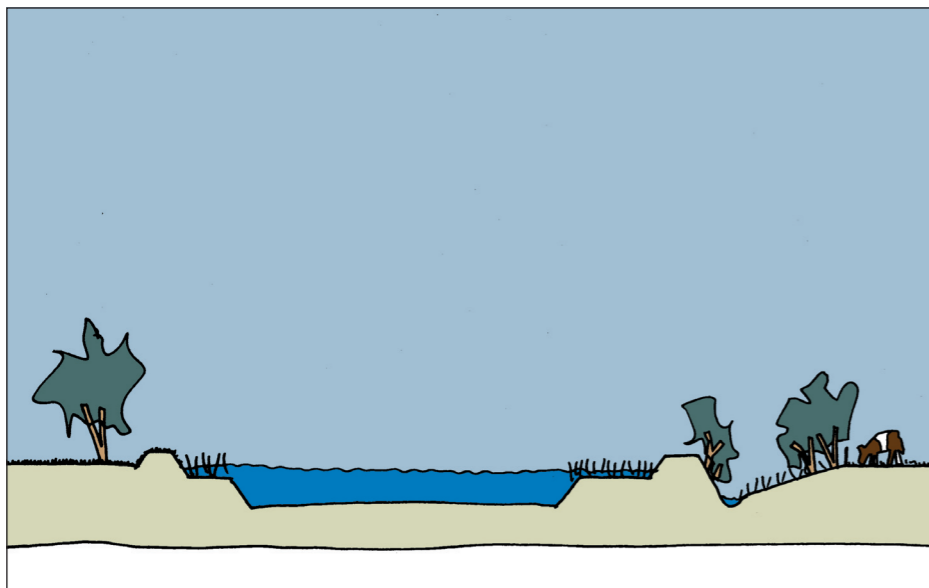
Beek met steile en flauwe, uitgevlakte oeverzone en met beekbegeleidende begroeiing



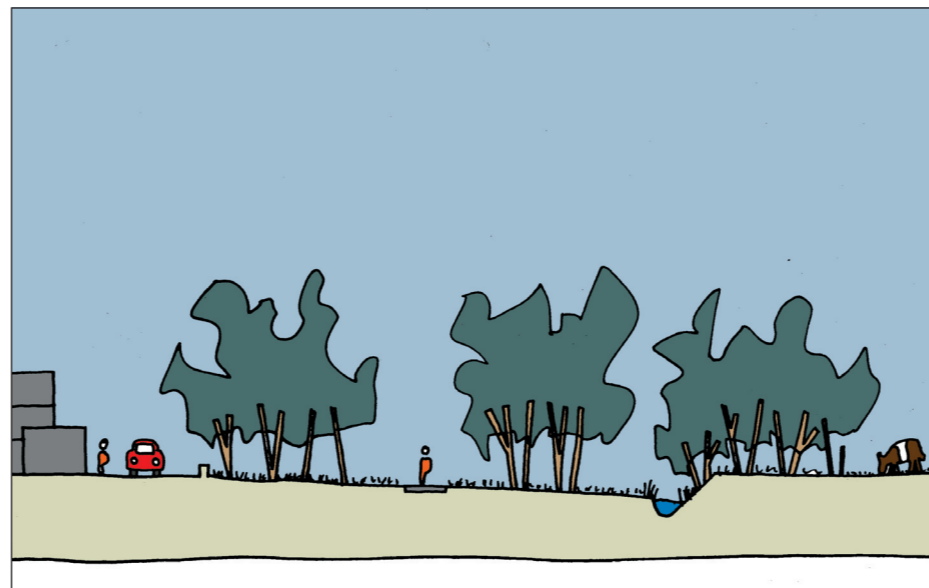
Beek met twee flauwe, uitgevlakte oeverzones en met beekbegeleidende begroeiing



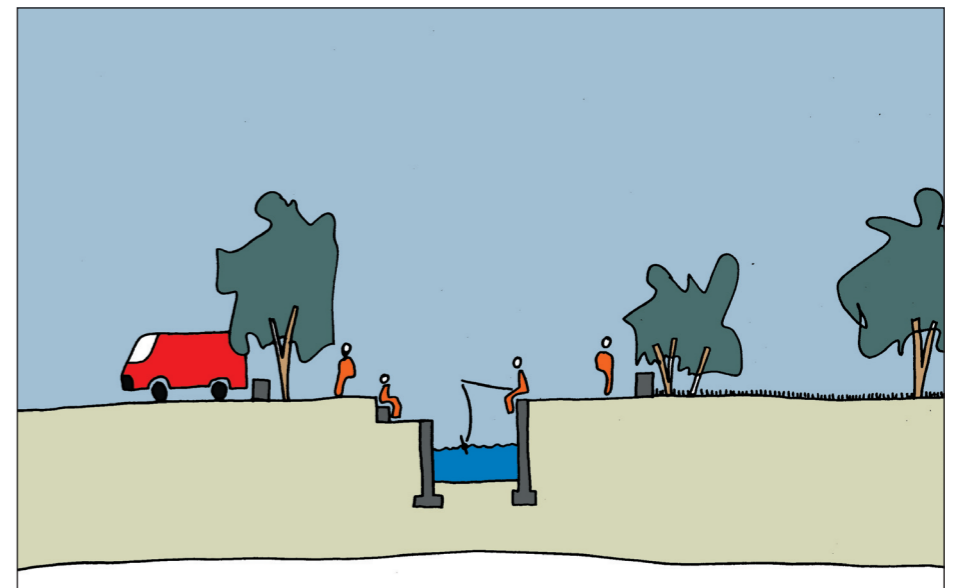
Beek met alluviale komvallei



Beek met waterbufferbekken



Beek als onderdeel van stadspark



In dorpscentrum: beek met keermuren en verlaagde verharde oeverzone



### 3.1.3 Hermeandering Heulebeek

Door de verstedelijking en door de landbouwcultivering is de Heulebeek op vele plaatsen getransformeerd tot een brede gracht, diep ingesneden tussen akkers, weiden, tuinen, parken of verharde pleinen. De hermeandering van de beekvallei van de Heulebeek biedt verschillende voordelen:

- een meer landschappelijke inrichting met een beekbegeleidende begroeiing
- een meerwaarde voor ecologische processen
- een meerwaarde als een groene toegankelijke ruimte
- een hogere beeldkwaliteit
- het consolideren en plaatselijk verhogen van het waterbergend vermogen.

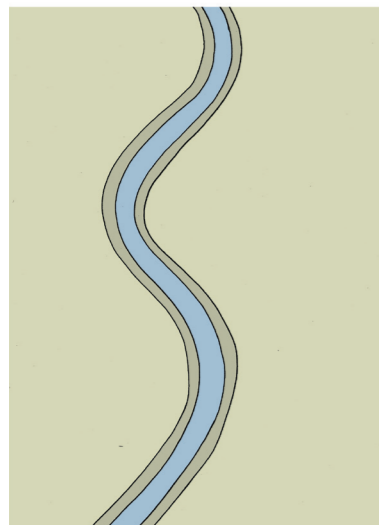
De schema's hiernaast bieden een overzicht op welke wijze de Heulebeekvallei kan hermeanderd worden afhankelijk van de ruimtelijke context.

Binnen de open-ruimtegebieden moet het profiel van een brede gracht diep ingesneden tussen akkers en weiden gewijzigd worden. Deze hermeandering kan stapsgewijs worden aangepakt:

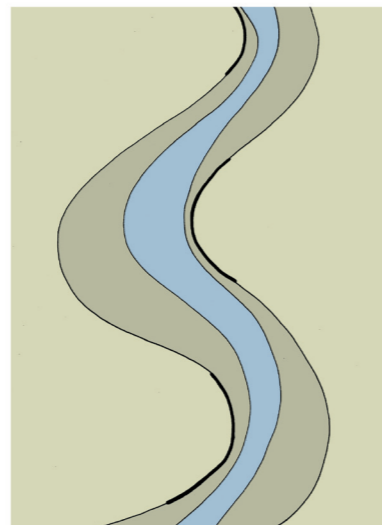
- In eerste stap worden de perceelafsluitingen wat verder achteruit geplaatst. Dit zal toelaten dat de beekbegeleidende begroeiing wat meer ruimte verkrijgt en dat het onderhoud van de beek optimaler kan verlopen.
- In verdere stappen kan de beekvallei effectief worden verbreed en meer kronkelend worden gemaakt. De beekoeveren kunnen afwisselend steil en flauw of aan beide zijden flauw worden uitgevlakt.
- Op sommige plaatsen kan de beek ook een echte alluviale komvallei verkrijgen (of reeds hebben): dit is een voldoende breed natuurlijk overstromingsgebied, waar ecologische processen ook voluit kansen kunnen verkrijgen.
- De aanleg van een waterbufferbekken is eigenlijk een artificieel overstromingsgebied, maar dit kan ook met ecologische oevers worden aangelegd.

Binnen de bebouwde kernen kan het profiel van de Heulebeek ook nog anders worden vorm gegeven:

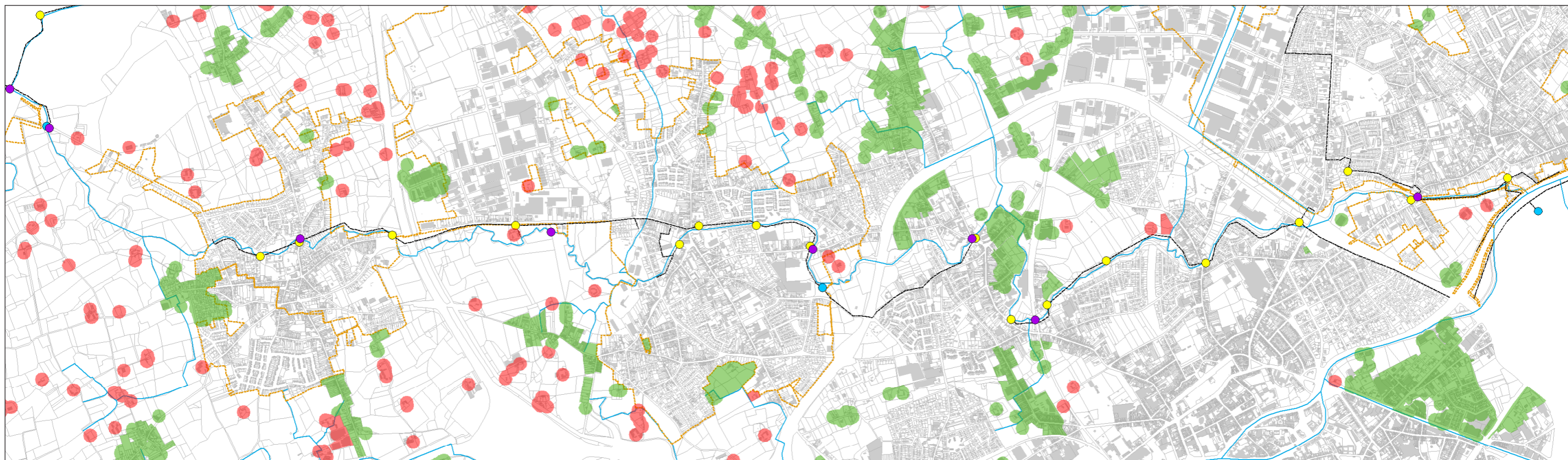
- De Heulebeek kan deel uitmaken van een stadspark of plantsoen.
- Langs verharde pleinen of straten kan ook met keermuren en/of dijken worden gewerkt.
- Eventueel kunnen de oevers ook verlaagd en (half)verhard worden aangelegd om het contact met het water in deze kernen te vergroten.



HUIDIGE BEEKLOOP



BEEKLOOP MET FLAUWE EN STEILE OEVERS



## Waterkwaliteit

### Legende

- Individueel te zuiveren gebied
- Collectief te zuiveren gebied
- meetpunten waterkwaliteit
- waterzuivering overstorten
- waterzuivering RWZI
- afvalwatercollectoren
- kernen met rioleringsstelsel



schaal: 1:30.000

## 3.2 Waterkwaliteit

De Heulebeek komt in de resultaten van het meetnet oppervlaktewater van de Vlaamse Milieumaatschappij (VMM), zoals de meeste waterlopen in het Leiebekken, naar voor als een sterk vervuilde beek. Weliswaar is de zware geuroverlast uit de jaren 1980 verleden tijd en is er dankzij het waterzuiveringsstation in Heule een positieve trend waar te nemen, toch blijft de kwaliteit nog een eind verwijderd van de basiskwaliteitdoelstellingen.

Er is dus nog een lange weg af te leggen vooraleer de Heulebeek terug een biotoop kan worden waar een aantal vissen aangetroffen worden; of uitgedrukt als metafoor: het evolueren van een geurrijke naar de Heerlijke Heulebeek.

De gewenste en door de Europese richtlijnen opgelegde sanering van het oppervlaktewater is een gedeelde verantwoordelijkheid:

- De Vlaamse overheid voor het programmeren van de bovengemeentelijke zuiveringsinfrastructuur (collectoren en zuiveringsstations).
- Aquafin voor de uitbouw, het goed beheer en de optimalisatie van de bovengemeentelijke zuiveringsinfrastructuur (collectoren en zuiveringsstations).
- De steden en gemeenten voor een doorgedreven renovatie van het bestaande rioleringsstelsel met waar mogelijk een scheiding tussen afvalwater en hemelwater. De steden en gemeenten zijn eveneens verantwoordelijk om, op basis van de zoneringsplannen, het buitengebied te voorzien van riolering waar dit nog niet het geval is. Waar de zoneringsplannen geen riolering voorzien, dienen de steden en gemeenten een stimulerend beleid te voeren naar de aanleg van individuele behandelingsinstallaties voor afvalwater (IBA's) op perceelsniveau.
- De individuele burger die enerzijds geen schadelijke stoffen mag afvoeren via de riolering en anderzijds een scheiding dient door te voeren tussen afvalwater en regenwater wanneer ze aangesloten worden op een gescheiden riolering. Burgers die volgens het zoneringsplan in een 'rode cluster' gelegen zijn, dienen tegen 2012 een eigen individuele waterzuivering te plaatsen.
- De bedrijven die hun geloosde vuilvracht op oppervlaktewater dienen te reduceren.

In het deelbekken van de Heulebeek zijn momenteel twee rioolwaterzuiveringsinstallaties (RWZI) actief: Heule (15.000 IE) sinds 2005 en Moorslede (6.000 IE). Op de grens Ledegem-Moorsele is op korte termijn nog één RWZI (14.000 IE) gepland.

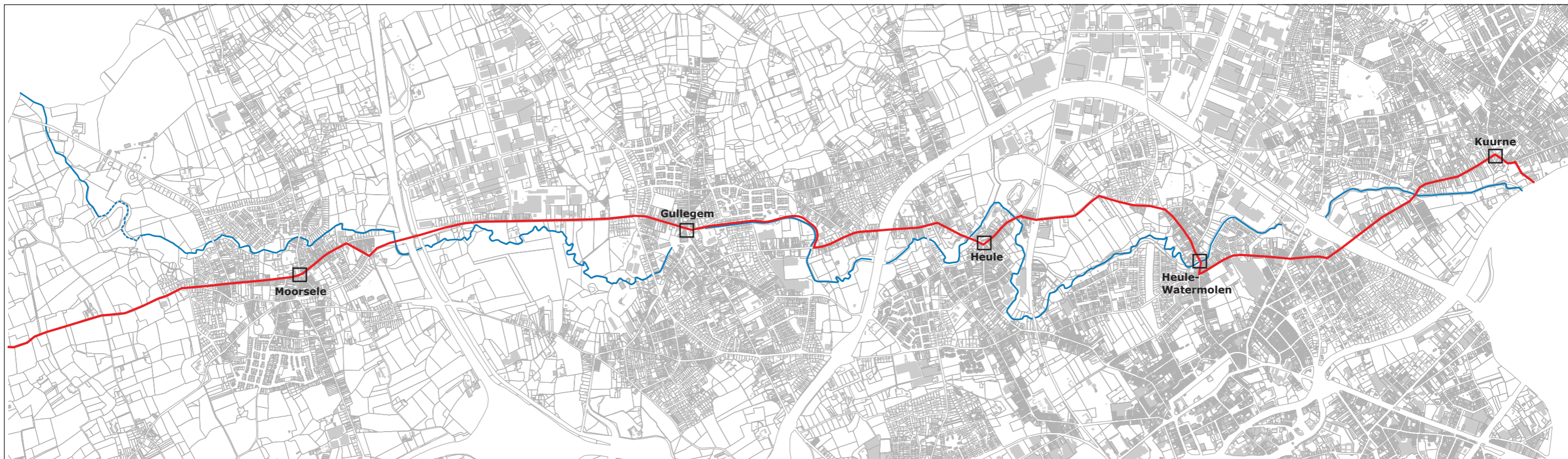
Het zoneringsplan zoals in de loop van 2008 zal goedgekeurd worden, zal de woningen aanduiden waar een eigen waterzuivering nodig is ( rode clusters). In de groene gebieden zullen de gemeenten zorgen voor de aanleg van de nodige riolering om het afvalwater op te vangen en te transporteren naar een collectieve zuivering.

Daarnaast kan ook worden gewerkt aan het zelfreinigend vermogen van het beekecosysteem (bv. door de aanleg van rietzones, plaatselijk verbreden van de beekoevers,...).

Het ook belangrijk dat een minimale waterstand in de Heulebeek gewaarborgd blijft, omdat een te lage waterstand nadelig is voor de ecologische processen, de zelfzuivering en voor onfrisse geuren.

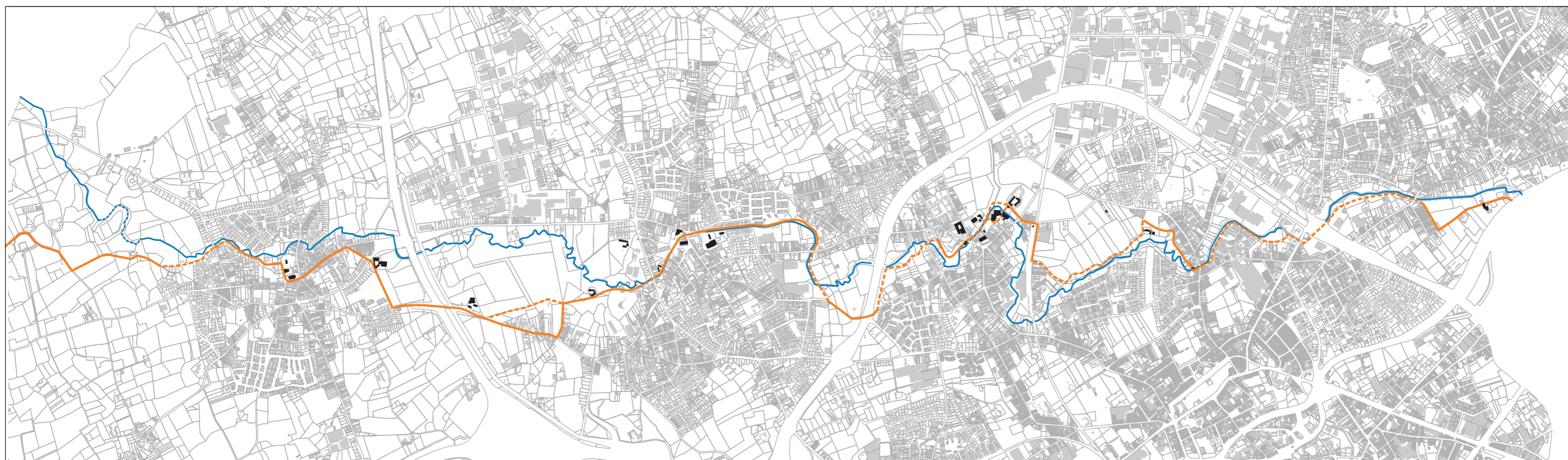
Tot slot moet zeker ook opgemerkt worden dat een structurele aanpak in het ganse deelbekken noodzakelijk is. De waterkwaliteit van de Heulebeek wordt ook bepaald door de vele zijwaterlopen en grachten die naar de Heulebeek afwateren. Ook de overstorten die op de rioleringen en collectoren aanwezig zijn en bij hevige buien telkens in werking treden, zorgen voor een zware belasting van de waterkwaliteit. Door een afkoppeling van hemelwater uit het rioleringsstelsel dient de overstortfrequentie afgebouwd te worden tot een aanvaardbaar peil. Indien nodig kunnen bergbezinkingsbekkens voorzien worden om de eerste vuilvracht van overstorten op te vangen.

Hierbij kan het recent opgericht waterschap Grensleie-Heulebeek een coördinerende rol vervullen in de sanering van het water in het deelbekken met het oog op een zuivere Heulebeek. Doelstelling is opnieuw een vispopulatie in de Heulebeek te krijgen.



#### Functionele fietsroute tussen kernen

Functioneel - snel - direct - hoge comforteisen - uitbouwen van veilige fietsvoorzieningen langs bestaande wegen



#### Recreatieve fietsroute langs Heulebeek en langs cultureel erfgoed

Recreatief - langzaam - kronkelend - minder hoge comforteisen - langs vele bezienswaardigheden - landschappelijk ingepast - uitbouwen van autonome fietsroute of wegen voor langzaam verkeer

### 3.3 Fietsroutes

Een belangrijke sleutelkwestie in dit project is de ontwikkeling van fietsroutes langs of nabij de Heulebeek. Momenteel zijn geen fietsroutes bekend die het gebied van west naar oost doorkruisen. De Heulebeek zelf en de aanpalende privé-eigendommen vormen vaak een grote barrière.

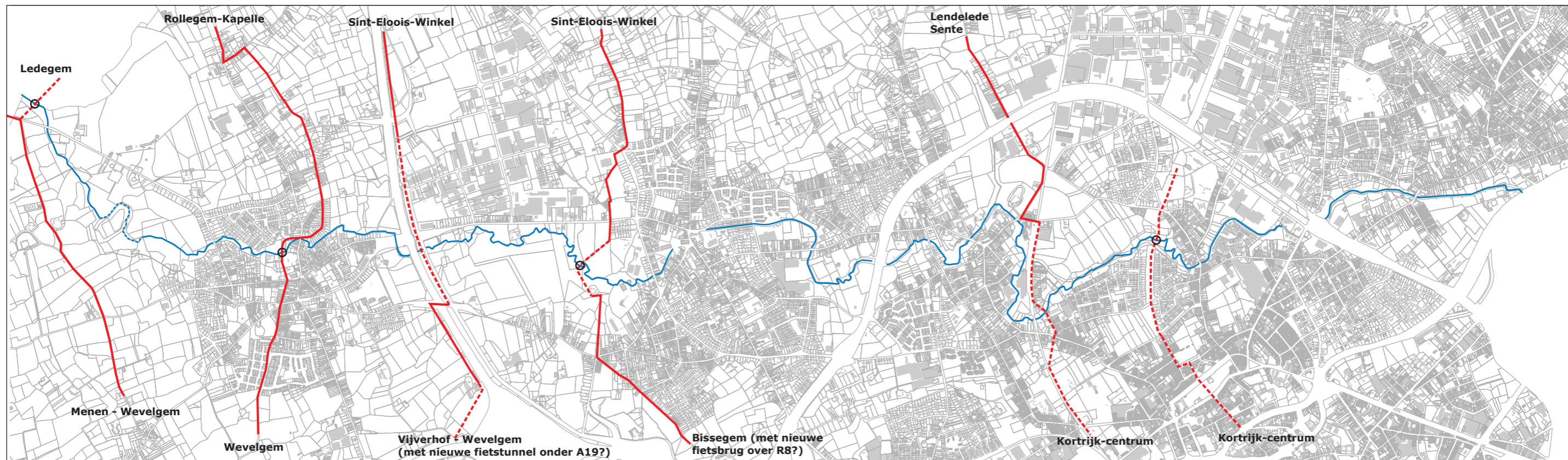
De figuren hiernaast tonen twee verschillende fietsroutes:

Enerzijds kan er tussen de verschillende kernen een **functionele fietsroute** worden uitgestippeld voor woon-werk en woon-school fietsverkeer. Deze route moet een snelle en directe verbinding bieden tussen de verschillende dorpscentra en de aanleg moet voldoen aan hoge comforteisen. Om deze verbinding te realiseren kan gebruik worden gemaakt van bestaande wegen, waarlangs veilige en comfortabele fietsvoorzieningen moeten worden uitgebouwd. Dit kan onder de vorm van afgescheiden fietspaden of fietssuggestiestroken, maar dit kan ook door wegen in te richten voor langzaam gemengd verkeer.

Anderzijds kan er ook een **recreatieve fietsroute Heulebeek** worden uitgestippeld, die loopt vanaf de oude spoorwegbedding Roeselare-Menen in Ledegem tot aan het jaagpad langs de Leie in Kuurne. Deze fietsroute hoeft niet noodzakelijk steeds vlak naast de beek te lopen, maar moet wel zorgen voor een continue fietsverbinding die af en toe eens kan afwijken van het tracé van de Heulebeek om verschillende bezienswaardigheden, groengebieden en cultureel erfgoed met elkaar te verbinden. Deze fietsroute is dus bedoeld voor recreatief en langzaam gebruik. Het tracé mag wat meer kronkelend zijn en de comforteisen zijn minder hoog. Het is ook belangrijk dat bij de aanleg rekening wordt gehouden met de ruimtelijke context en de ecologische draagkracht van de beekvallei.

Binnen het project van de Heerlijke Heulebeek ligt de focus op het uitbouwen van deze recreatieve fietsroute langs de Heulebeek en langs het cultureel erfgoed. Het is de bedoeling dat deze route in de toekomst kan worden opgenomen binnen het recreatief fietsnetwerk van de Leiestreek, dat bewegwijzerd is met een knooppuntensysteem. De route kan ook worden opgeladen met een aantal ankerpunten, die fungeren als info- en onthaalpunt voor het project van de Heerlijke Heulebeek, waar fietsverhuur kan worden georganiseerd of ruimte voor horeca...

Om deze Heulebeekfietsroute te realiseren zullen een aantal missing links moeten worden opgelost. De route kan gebruik maken van zowel wegen voor langzaam gemengd verkeer als van bepaalde stukken autonome fietsroutes. Een belangrijk aandachtspunt vormen de kruisingen met andere wegen, die voldoende veilig moeten worden ingericht. Wellicht het meeste complexe probleem voor de realisatie van de fietsroute vormt het veilig en comfortabel oversteken van de R8 en de N50 ter hoogte van de gemeentegrens Kortrijk-Kuurne.

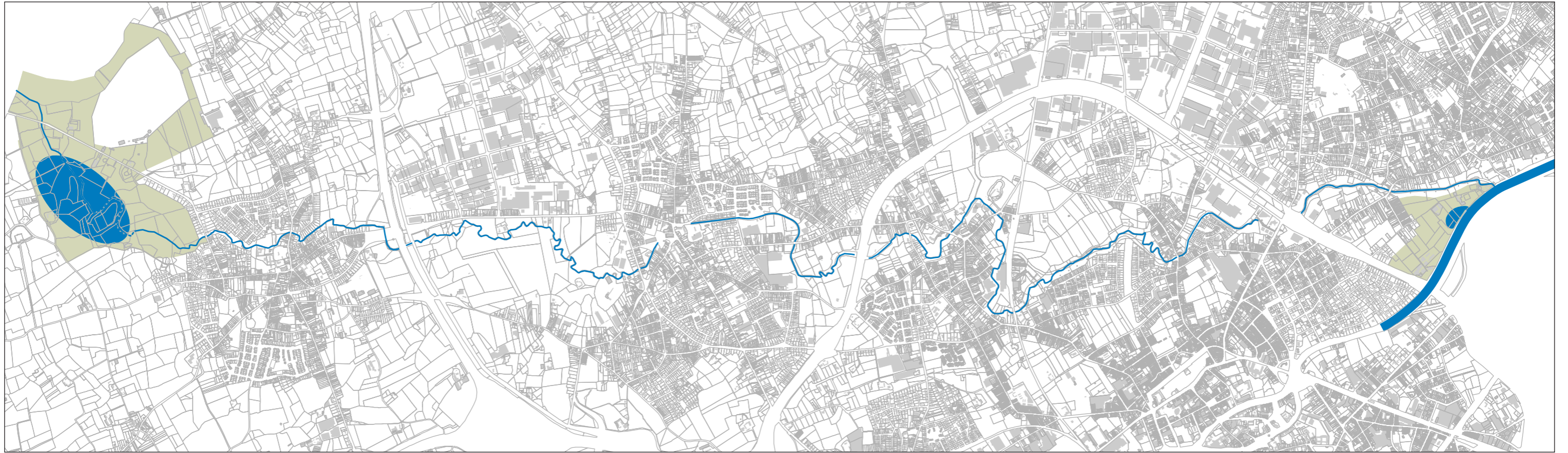


### Noordzuid fietsroutes dwars over de Heulebeek

Functioneel of recreatief - bruggen over Heulebeek - uitbouwen van veilige fietsvoorzieningen langs bestaande wegen of van nieuwe autonome fietsroutes

Op de figuur hiernaast zijn ook enkele **noordzuid fietsroutes** dwars over de Heulebeek uitgetekend. Deze kunnen zowel voor functioneel fietsverkeer tussen kernen als voor recreatief fietsverkeer worden gebruikt. De (nieuwe) bruggen over de Heulebeek moeten kwaliteitsvol worden aangelegd. Om deze fietsroutes te realiseren kan gebruik worden gemaakt van autonome fietsroutes of van bestaande wegen met veilige fietsvoorzieningen.

Tot slot kan ook op lokaal niveau **een recreatief netwerk van trage wegen** worden uitgebouwd met nieuwe fietsroutes, ruiter- en wandelpaden zowel in de kernen als in de open-ruimtegebieden. Dit wordt bij de structuurschets verder behandeld.



**Groene recreatiepolen: Omgeving vliegveld van Moorsele - Jachthaven langs Leie in Kuurne**

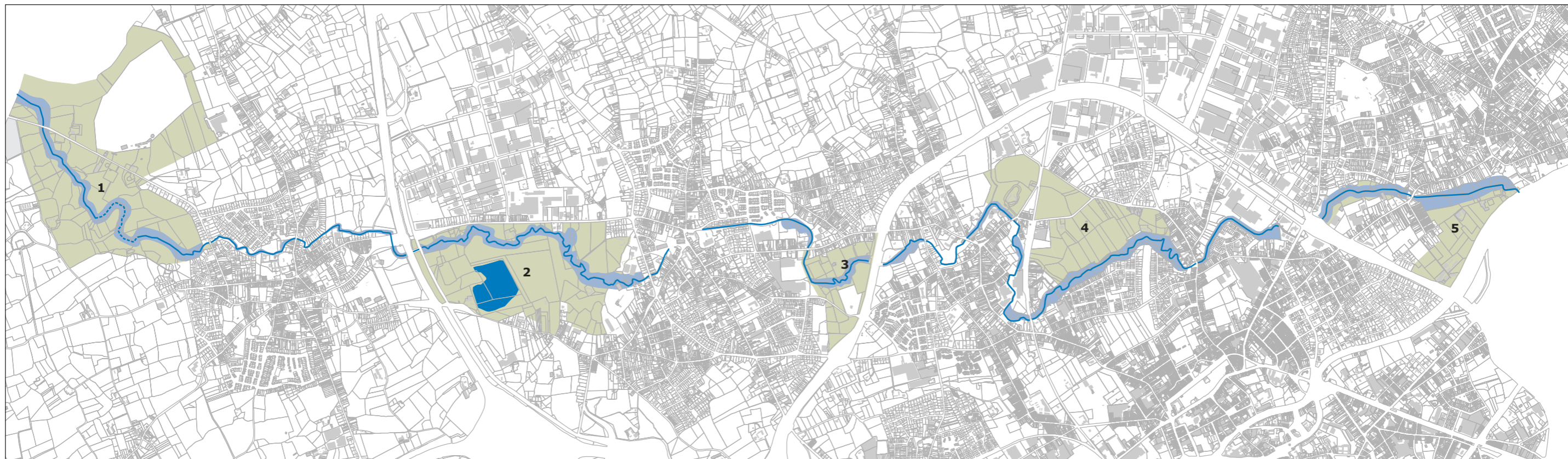


### 3.4 Groene recreatiepolen

Op de figuur worden twee mogelijke groene recreatiepolen bij het begin- en eindpunt van het projectgebied van de Heerlijke Heulebeek aangeduid:

**Omgeving vliegveld Moorsele.** Een lange-termijnvisie voor dit gebied blijft een open vraagstuk, dat afhangt van vele factoren. Zal het militair domein een recreatief vliegveld blijven of kan dit gebied een groene nabestemming verkrijgen? Hoe kunnen de potenties van het overstromingsgebied als weidevogelgebied met ecologische en botanische accenten worden gemaximaliseerd? Blijft het Zilveren Spoor een locatie voor internationale ruitersport? Moet in de toekomst alsnog een grootschalig waterbufferbekken in deze omgeving worden aangelegd? Kan het gebied rond een dergelijke waterplas ook fungeren als een recreatief wandelgebied? Of kan deze waterplas ook gebruikt worden voor zachte waterrecreatie? Vanuit de huidige beleids- en planningscontext worden nog geen definitieve opties genomen. Meer diepgaand onderzoek (ecologisch, ruimtelijk, technisch, haalbaarheid,...) en intensief overleg met betrokken actoren zullen moeten uitwijzen wat de lange-termijn visie is voor de ruime omgeving van het vliegveld van Moorsele.

**Een recreatieve pool met een jachthaven langs de Leie in Kuurne.** Met de verbreding van de Leie en de tonnenmaatverhoging voor binnenvrachtschepen zal de bestaande aanlegsteiger voor plezierboten in Kuurne niet kunnen behouden blijven. Er moet bestudeerd worden of in deze Leiemeersen een nieuwe jachthaven met een inham kan worden aangelegd. Een grondig onderzoek en verder overleg moeten uitsluitel geven op welke locatie deze jachthaven exact kan worden aangelegd, welke dimensies deze jachthaven moet krijgen (behoeften voor pleziervaart en woonboten) én of deze optie technisch en financieel haalbaar is.



**Heulebeek als ecologische komvallei en als drager van de open ruimte**

1. Open ruimte ten westen van Moorsele 2. Provinciaal domein De Bergelen (inclusief westelijke & oostelijke uitbreiding) 3. Open ruimte tussen Gullegem en Heule 4. Open ruimte rond Preetjesmolen en Heerlijkheid van Heule  
5. Leiemeersen & Heulebeekdomein Kuurne

### 3.5 Heulebeek als ecologische komvallei en als drager van de open ruimte

#### 3.5.1. Ecologische komvallei van de Heulebeek

In de open-ruimtegebieden moet de komvallei van de Heulebeek (de beek zelf en haar oeverzones) als een groen-ecologische ruimte worden vorm gegeven. Dit impliceert dat de natuurfunctie van de beekvallei moet worden hersteld of nog moet worden geoptimaliseerd. Hierbij is ook het landschapsbeeld van belang. In deze komvallei wordt gemikt op natuurgerichte recreatie waarbij respect voor het landschap en de natuur primeert. Op deze plaatsen biedt de komvallei ook ruimte voor waterberging in natte periodes. Er moet gewerkt worden aan het randbeheer van de beekoeverstroken (bv. door het respecteren van bufferstroken tussen de Heulebeek en de landbouwgronden).

Een beekvallei zoals de Heulebeekvallei wordt gekenmerkt door een aantal ecologische processen zoals meandering van de beek, erosie, sedimenttransport, afzetting, overstromingen, kwelzones,... Samen met de abiotische factoren zoals bodem, waterhuishouding, reliëf, ... bepalen zij de ecologische potenties van het gebied. In functie van het gevoerde (natuur)beheer en de mate van rust/verstoring kunnen diverse biotopen en habitats tot ontwikkeling komen:

- behoud van hoog waterpeil: moerasvegetatie
- verschrallingsbeheer door te maaien: bloemrijk grasland
- extensief begrazingsbeheer: soortenrijk grasland
- onregelmatig maaien: ruigtevegetatie
- spontane ontwikkeling: struweel en (moeras)bosontwikkeling
- intensief beweiden: soortenarm grasland
- kleine landschapselementen (knotwilgen, solitaire bomen, gemengde hagen, ...)
- ...

Uiteraard zijn er vele tussenvormen mogelijk. Elk biotoop kent zijn eigen planten en diersoorten. Een aantal soorten zijn gebaat bij een mozaïekbeheer waarbij een variëteit ontstaat in het landschap met een afwisseling van biotopen. Structuurdiversiteit verhoogt de biodiversiteit van een gebied. Mits een aangepast beheer, een goede milieukwaliteit en voldoende ruimte voor de ecologische processen kunnen waardevolle biotopen zich ontwikkelen met voor de regio bijzondere planten en dieren.

Specifiek voor de beekvallei van de Heulebeek zijn volgende aspecten belangrijk in de ecologische ontwikkeling:

- kwelafhankelijke vegetatie (dottergrasland)
- matig voedselrijke graslanden (vossestaartgrasland en kamgrasland)
- zandige, droge bermen op de naar het zuiden geëxposeerde steilrand
- (weide)vogels in de vochtige graslanden (kievit, leeuwerik, steenuil, ...)
- beekbegeleidende landschapselementen (elzenkanten, knotwilgen, struwelen, gemengde hagen, ...)
- poelen en grachten voor amfibieën en waterfauna
- paaiplaatsen voor vissen (mits goede waterkwaliteit en opheffen van de vismigratieknelpunten)

De komvallei van de Heulebeek heeft zeker de potentie verder uit te groeien tot een rijk en waardevol natuurgebied, dat beperkt toegankelijk is zodat de natuur geobserveerd kan worden. Een basisinrichting door natuurontwikkeling om de goede Ausgangssituatie te creëren voor natuurherstel is een noodzakelijk eerste stap.

#### 3.5.2. Open-ruimtegebieden aansluitend op de beekvallei

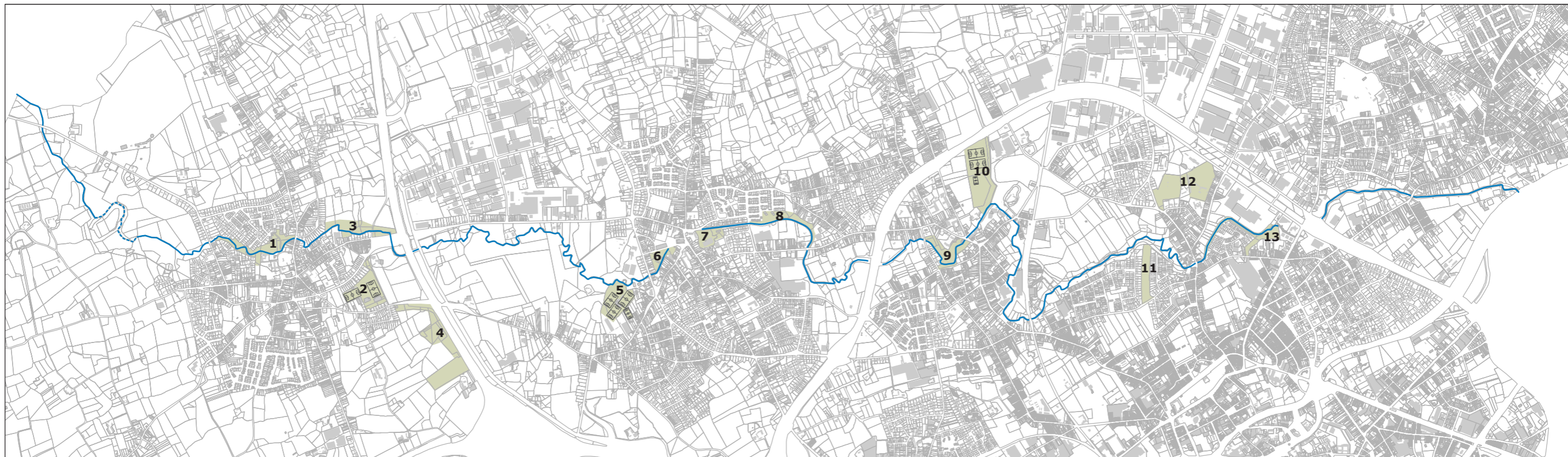
Daarnaast wordt ook een visie ontwikkeld voor de afgebakende open-ruimtegebieden, die in directe relatie staan tot de Heulebeek. Afhankelijk van elke plek zullen keuzes moeten gemaakt worden tussen natuur, landbouw, groen en landschap: van strikt natuurbeheer, duurzaam bosbeheer, harmonisch parkbeheer en over agrarisch natuurbeheer en landschapszorg tot grondgebonden landbouw.

Globaal kan volgende indeling gemaakt worden in gebieden:

- Open ruimte rond het vliegveld van Moorsele: grondgebonden landbouwgebied & natuurlijk overstromingsgebied Heulebeek
- De Bergelen: provinciaal natuurdomein (waterplas als vogelreservaat & boscomplexen)
- Open ruimte tussen Gullegem en Heule: groen landschapspark met recreatief medegebruik
- Open ruimte rond Preetjesmolen: grondgebonden landbouwgebied
- Leiemeersen: natuurgebied & recreatief parkgebied

Specifiek voor de open-ruimtegebieden palend aan de Heulebeek zijn volgende aspecten belangrijk in de relatie met de ecologische komvallei:

- bufferstrook t.o.v. de komvallei zowel om erosie (afkalving van het talud) tegen te gaan als uitspoeling van nutriënten
- (akker)vogels in de graslanden en akkers (kievit, leeuwerik, steenuil, patrijs, ...)
- kleine landschapselementen (knotwilgen, solitaire bomen, gemengde hagen, ...)



**Heulebeek als drager van groene publieke ruimte, natuurzones & recreatiezones in kernen**

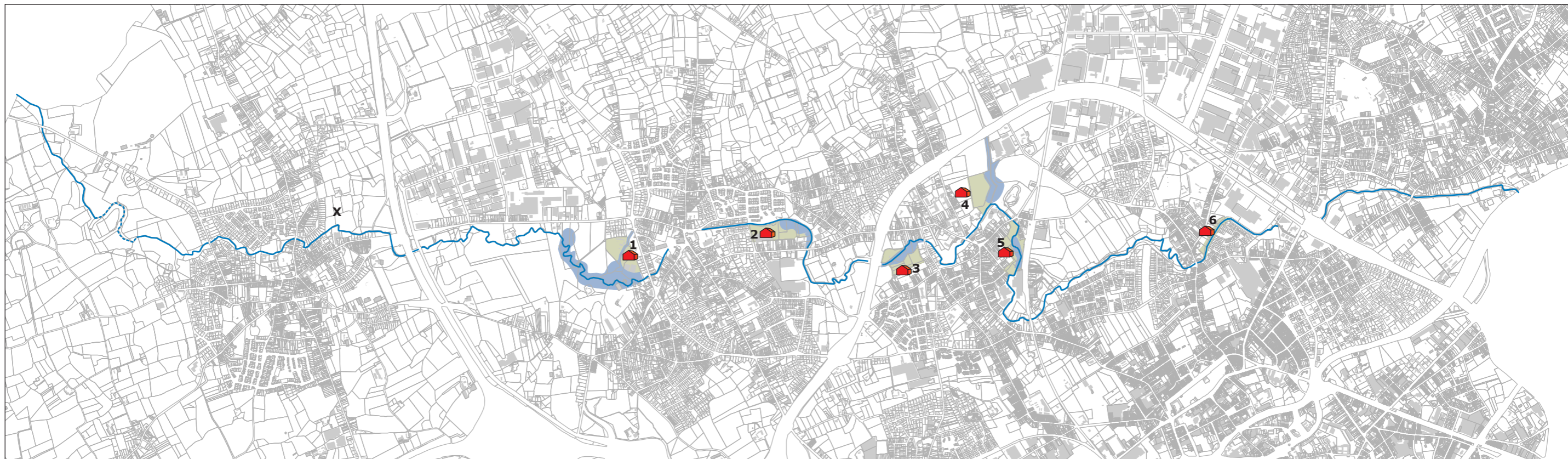
1. Heraanleg park Ledegemstraat-Overheulestraat Moorsele 2. Sportvelden Moorsele 3+4. Groene slinger Moorsele (zandwinningsputten) 5. Sportvelden Gullegem 6. Feestweide De Gulle 7. Groenzone Dwarsschuur 't Goet te Wynckele 8. Hoge en Lage Kouter 9. Heraanleg Heule-park 10. Nieuwe sportvelden Heule & landschapspark Toortelbeek 11. Herbestemming tracé N50c 12. Uitbreiding speeldomein De Warande 13. Groenzone Ieperestraat Heule

### **3.6 Heulebeek als drager van groene publieke ruimte, natuurzones & recreatiezones in de kernen**

De Heulebeek moet binnen de bebouwde kernen een socio-economische en socio-culturele meerwaarde bieden. Binnen de kernen zijn immers de relatie van de Heulebeek met de omliggende bebouwing en de gebruiksmogelijkheden en toegankelijkheid van de beekvallei voor de lokale bevolking van prioritair belang. De Heulebeekvallei moet er een waardevolle groene publieke ruimte bieden, waar mensen elkaar ontmoeten en waar ruimte kan worden geboden voor groen en recreatie (parkfunctie). Met de Heulebeek kan de natuur dus ook middenin de verstedelijkte Kortrijkse regio een plek verkrijgen. Hierbij moet voldoende aandacht uitgaan naar de beeldkwaliteit en de erfgoedwaarde van deze groene publieke ruimte.

Aansluitend bij de kernen zijn ook telkens recreatiezones (vooral voetbalvelden) voorzien. In Moorsele en Gullegem zijn dit de bestaande sportterreinen; aansluitend bij de Toortelbeek in Heule wordt hypothetisch een locatie voor nieuwe sportvelden en een landschapspark aangeduid. Bij Heule-Watermolen wordt ook het bestaande speeldomein De Warande heringericht en uitgebreid.

De Heulebeek verbindt al deze groene publieke ruimtes en groene recreatiezones met elkaar en creëert zo tekens een groene slinger dwars door de kernen (cfr. Heulebeek als natuurverbindingsgebied).



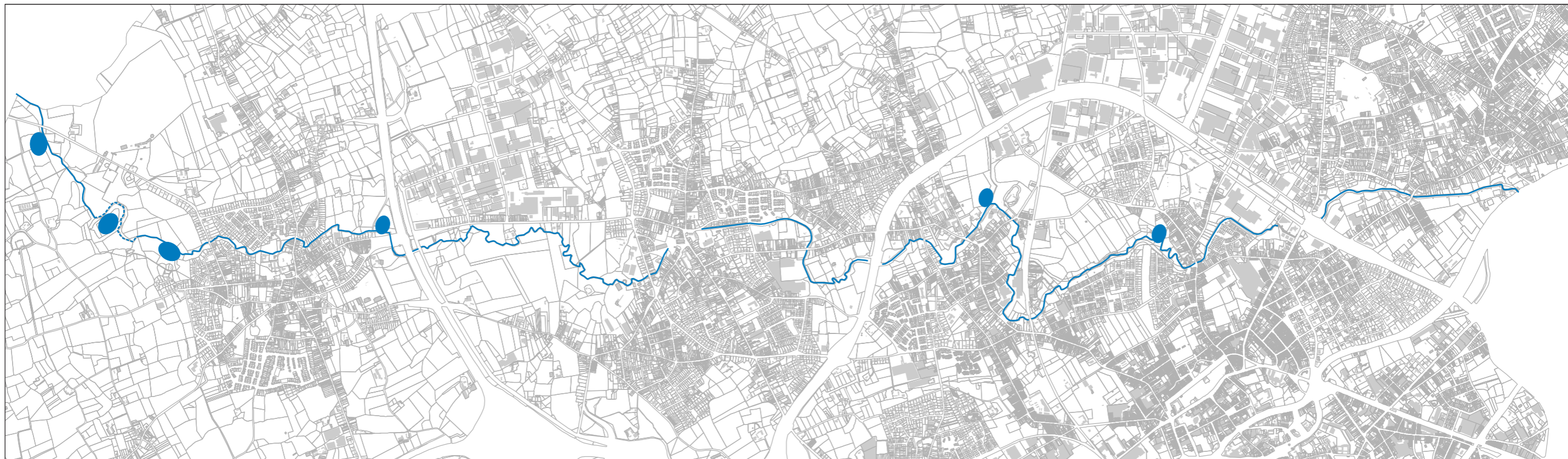
**Wonen als hefboom voor groen**

1. Site Devos Gullegem 2. Site Primus Gullegem 3. Peperstraat Heule 4. Toortelbeek Heule 5. Stijn Streuvelslaan Heule 6. Heirweg Heule-Watermolen X. Woonuitbreidingsgebied Rozenstraat Moorsele (enkel lange termijn)

### **3.7 Wonen als hefboom voor groen**

Binnen de afbakening van het regionaalstedelijk gebied Kortrijk en de gemeentelijke ruimtelijke structuurplannen zijn nabij de Heulebeek enkele nieuw te realiseren woongebieden aangeduid. De ontwikkeling van deze nieuwe woongebieden moet als hefboom worden gebruikt om ook nieuwe groene publieke ruimtes bij de kernen te creëren.

De Heulebeek kan immers een kwaliteitsvolle omgeving bieden voor deze nieuwe woonprojecten. Omgekeerd moet er ook voldoende rekening worden gehouden met de natuurverbinding- en waterbergingsfunctie van de Heulebeekvallei (watertoets). Op een innovatieve manier omgaan met de overgang tussen de beekvallei en de woningsbouwprojecten is dus een cruciale uitdaging.



**Waterspaarbekkens in functie van land- en tuinbouw**

Zoekzones voor aanleg van waterspaarbekkens ten behoeve van land- en tuinbouw - met beperkt waterbufferend vermogen - met ecologische inrichting & beheer



### **3.8 Waterspaarbekkens voor landbouw**

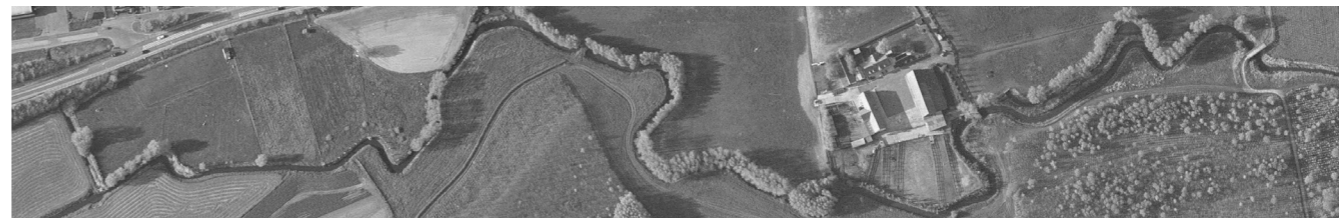
Ten behoeve van de land- en tuinbouw worden enkele zoekzones aangeduid voor de aanleg van waterspaarbekkens. Het water kan door landbouwers gebruikt worden voor het besproeien en irrigeren van velden en akkers (bvb. bij grove groententeelt).

Deze waterspaarbekkens kunnen ook een ondersteunende rol spelen als extra bufferbekken bij hevige neerslagperiodes. En mits de nodige aandacht voor ecologische aspecten bij de inrichting, kunnen ze ook een plek bieden voor interessante en waardevolle biotopen.

Verder overleg met de landbouwsector is noodzakelijk om deze optie te concretiseren.



visie - structuurschets - actieplan  
**Heerlijke Heulebeek**



## 4 Visie

De benedenvallei van de Heulebeek moet worden ontwikkeld als een **groene corridor binnen de verstedelijkte regio Kortrijk**.

Als natuurverbindingsgebied (geselecteerd in het provinciaal ruimtelijk structuurplan West-Vlaanderen) is de continuïteit, het verbindende en structurende karakter van de Heulebeekvallei van prioritair belang. En dit geldt voor verschillende thema's: voor de waterberging, de waterkwaliteit, de natuurlijk-ecologische en landschappelijke functie en voor de recreatieve fietsroute moeten de continuïteit en verbinding gewaarborgd worden. Dit vergt dan ook een bovengemeentelijke aanpak en visie.

De regio Kortrijk is sterk verstedelijkt. Deze ruimtelijke context zorgt voor een diversiteit van landschappen en omgevingen, waardoor de Heulebeek loopt. Zo zal in de kernen de Heulebeek vooral als drager van een groene, toegankelijke ruimte fungeren (parkfunctie); terwijl in de open ruimte de komvallei van de Heulebeek vooral als een groen-ecologische ruimte (natuurfunctie) moet worden vorm gegeven.

Deze wisselende ruimtelijke context moet gebruikt worden om de verwevenheid tussen de verschillende sleutelkwesties te vergroten. De sleutelkwesties of thema's zijn immers sterk aan elkaar gerelateerd. Zo vragen landbouw, groen, natuur en landschap vooral een geïntegreerde, complementaire (en geen sectorale) benadering. Of zo zal het verbeteren van de waterkwaliteit niet alleen een gunstige invloed hebben op de natuurontwikkeling, maar zal hierdoor ook de kwaliteit van de woonomgeving in de kernen worden verbeterd. De vroegere geurrijke Heulebeek wordt dus getransformeerd tot een *Heerlijke Heulebeek*.

Op basis van de bestaande terreinkenmerken en landschappelijke kwaliteiten en rekening houdende met de potenties van elke plek werd aan elk open-ruimtegebied een toekomstbeeld verleend. Dit beeld geeft een specifieke landschappelijke identiteit voor elk gebied:

- De open ruimte ten westen van Moorsele = een agrarisch beeklandschap
- Het provinciaal domein De Bergelen = een watterrijk bosgebied
- De open ruimte tussen Gullegem en Heule = een coulissenlandschap
- De open ruimte rond Preetjesmolen = een stedelijk landbouwgebied
- De Leiemeersen = een recreatieweide.

## 5 Algemene actiepunten

Uit de bespreking van de sleutelkwesties is gebleken dat sommige thema's een overkoepelende, bovengemeentelijke aanpak vereisen. De actiepunten rond deze sleutelkwesties worden hierna opgesomd.

Bij de verdere bespreking van de structuurschets wordt per deelgebied ook een actieplan opgebouwd.

### 5.1 Waterberging

- permanente opvolging waterberging en overstromingsproblematiek in het deelbekken Heulebeek a.h.v. computermodellering & metingen
- uitvoering beschermingsmaatregelen tegen overstromingen in kernen van Moorsele en Heule
- hermeandering beekvallei om het waterbergend vermogen van de Heulebeekvallei te consolideren en te verhogen waar mogelijk
- onderzoek naar bijkomende waterbufferbekken(s) in open-ruimtegebieden

### 5.2 Waterkwaliteit

- uitvoering van het zoneringsplan binnen het deelbekken van de Heulebeek
- stimuleren van de aanleg van rioleringen in het buitengebied
- stimuleren van de aanleg van individuele behandelingsinstallaties voor afvalwater (IBA's) in het buitengebied
- stimuleren van de afkoppeling van hemelwater en afvalwater
- aanleg van de ontbrekende bovengemeentelijke zuiveringsinfrastructuur
- afkoppelen van grote verharde oppervlaktes, grachten en straten van de riolering
- reductie van de overstortfrequentie
- reductie van de lozing van bedrijfsafvalwater
- toename van het zelfzuiverend vermogen van de Heulebeek en de zijbeken

### 5.3 Recreatieve fietsroute Heulebeek

- bewegwijzering van fietsroute Heulebeek met knooppuntensysteem van het recreatief fietsnetwerk van de Leiestreek
- studie naar vormgeving en aanleg fietsroute Heulebeek (materialisatie verharding, bijhorend straatmeubilair, verlichting, fietsbruggen,...)
- studie naar opladen fietsroute Heulebeek met ankerpunten (info- en onthaalpunt, fietsverhuur, horeca...)

De verschillende missing links worden in het actieplan per deelgebied opgenomen.

### 5.4. Ecologisch netwerk

- opmaak van een inrichting- en beheersplan voor de hermeandering van de Heulebeekvallei (inclusief in kaart brengen van huidige ecologische waarden en de eco-hydrologie)
- verwerven van gronden in de beekvallei
- bevorderen en stimuleren van agrarisch natuur- en landschapsbeheer
- landbouwers inschakelen in het natuurbeheer
- voorzien van grasbufferstroken tussen beek en landbouwgronden

## 6 Structuurschets - actieplan per deelgebied

Op basis van de visie werd een structuurschets en actieplan opgebouwd, dat hierna verder wordt uitgewerkt per deelgebied.

Deze structuurschets is geen eindtoestandsplan of bestemmingsplan, maar is een richtinggevende schets. Het is een schematische weergave en grafische vertaling van de visie.

**figuur: Structuurschets Heerlijke Heulebeek**  
(overzichtsplan zie volgende pagina's)

### Legende

-  Heulebeek in kernen: zichtbaar & toegankelijk als groene ruimte
-  Heulebeekvallei met beekbegeleidende begroeiing en met voldoende ruimte voor natuurlijke overstromingen en ecologische processen
-  Open-ruimtegebieden met specifieke functies en gebruik: land- en tuinbouw, groen- en natuurontwikkeling, landschap...
-  Solitaire bomen & kle's
-  Bomenrijen
-  Boscomplexen
-  Waterplassen, bufferbekkens, poelen,...
-  Fietsroute Heulebeek (west-oost) & noordzuid fietsroutes
-  Nog te realiseren fietsroutes
-  Te beveiligen fietsoversteken
-  Trage wegen
-  Nog te realiseren trage wegen
-  Gemeenschapsvoorzieningen & cultureel erfgoed
-  Nieuwe woonprojecten



schaal: 1:15.000

