

Functie en competentieprofiel

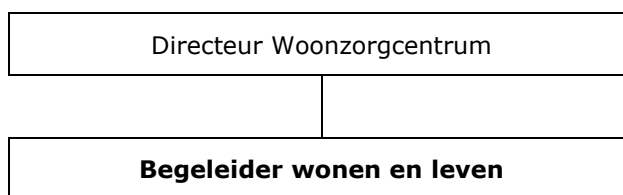
BEGELEIDER WONEN EN LEVEN

1. Situering van de functie

Naam van de functie	Animatieverantwoordelijke
Dienst	Woonzorgcentrum
Niveau	IFIC 14
1 ^{ste} evaluator	Directeur woonzorgcentrum
2 ^{de} evaluator	Directeur woonzorgcentrum

2. Positionering in het organogram

Rapporteert aan / krijgt leiding van	
Geeft leiding aan	-
Lid van het Managementteam	-
Functiefamilie	Operationele diensten – Sociaal en paramedisch



3. Doel van de functie

De begeleider wonen en leven zorgt samen met alle medewerkers voor een kwaliteitsvol wonen en leven in het woonzorgcentrum. De visie en missie rond wonen en leven in het woonzorgcentrum wordt uitgedragen door de begeleiders wonen en leven en zo geïmplementeerd in de totale werking van de organisatie.

De begeleider wonen en leven neemt concrete initiatieven die de kwaliteit van wonen en leven bevorderen. Dit gebeurt vanuit een sterke aansluiting bij de bewoners. Er wordt gewerkt vanuit de waarden, verwachtingen, mogelijkheden en competenties van de bewoner.

De begeleider wonen en leven wil de bewoner en zijn familie helpen om zich binnen het woonzorgcentrum thuis te voelen. De begeleider wonen en leven creëert een omgeving die zinvolle

en verrijkende gebeurtenissen mogelijk maakt. Er wordt een activiteiten aanbod op systematische manier uitgewerkt, aangepast aan de individuele bewoner, naar de diverse afdelingen en naar de totale voorziening. De begeleider wonen en leven is initiator, stimulator en schepper van initiatieven.

De begeleider wonen en leven wil een bewonersgerichte begeleiding bieden gebaseerd op de samenwerking tussen de verschillende zorgpartners. Hij/zij is geen solist, maar werkt samen met alle andere medewerkers en vrijwilligers binnen het woonzorgcentrum en vormt de brug naar de buitenwereld.

4. Resultaatgebieden

Instaan voor de planning van en het uitvoeren van dagdagelijkse activiteiten inzake animatie, zoveel mogelijk op maat van de bewoner, in functie van het zo lang mogelijk behoud en van zijn of haar fysieke en mentale mogelijkheden

Dit omvat onder meer volgende taken:

- Het leren kennen van individuele en collectieve behoeften van de bewoners en individuele (per bewoner) en groepsdoelen formuleren (onderzoeken van mogelijkheden, behoeften, verwachtingen en beperkingen van de bewoners: wie is de bewoner, wat wil en kan hij?);
- een gedifferentieerd animatieaanbod op systematische manier uitwerken, aangepast aan de mentale en fysieke capaciteiten van de bewoners, die ofwel gericht zijn naar de individuele bewoners, ofwel naar groepen;
- leveren van aangepaste en zinvolle tijdsbesteding en bevorderen van sociale contacten;
- het verbeteren van het gevoel van eigenwaarde en stimuleren van de mentale en fysieke validiteit van de bewoners;
- inrichten en leiden van **huishoudelijke** activiteiten met de bewoners;
- ondersteunen van bewoners bij hun individuele bezigheden en stimuleren van de bewoners teneinde de nog aanwezige mogelijkheden te behouden;
- het scheppen van een functioneel aangenaam en huiselijk leefklimaat in de brede zin van het woord, zowel materieel als immaterieel waarin de bewoners zich thuis voelen;
- op een methodische manier het animatieaanbod toetsen en evalueren (en op basis hiervan het animatieaanbod verbeteren of voorstellen tot verbetering voorleggen aan de directie).

In het kader van het woonzorgplan samenwerken met andere diensten teneinde een tot een kwaliteitsvol en gedifferentieerd aanbod te komen en een optimaal woon en leefklimaat en zinvolle tijdsbesteding te organiseren en te creëren

Dit omvat onder meer volgende taken:

- Het scheppen en stimuleren van een functionele grondhouding rond wonen en leven bij alle diensten en medewerkers;
- het scheppen van een functioneel aangenaam en huiselijk leefklimaat, zowel materieel als immaterieel waarin de bewoners zich thuis voelen. Gezelligheid, samenhang en sfeer creëren, aanpassen en actualiseren volgens de behoeften en het behandlingsplan. Dit gebeurt in nauwe samenwerking met de andere diensten;
- inpassen van de activiteiten in het geheel van de werking en motiveren van andere medewerkers naar samenwerking toe;
- advies aankoop 'toewijzing' comfort materiaal.

Instaan voor een optimale informatiedoorstroming met het oog op een bewonersgerichte dienstverlening en kwaliteitsvolle samenwerking met de andere diensten binnen het woonzorgcentrum

Dit omvat onder meer volgende taken:

- Constructief deelnemen aan het werkoverleg;
- rapporteren aan de leidinggevende in verband met de taakuitvoering, de stand van zaken inzake

- de planning, ed.;
- mondelinge en schriftelijke rapportage omtrent de werking van de dienst, de noden, behoeften en tekorten in de dienstverlening, vastgesteld tijdens het werken met de bewoners, aan de leidinggevende;
 - continue overleg houden met de directie, de diverse leidinggevend en de teams;
 - toetsen van de doelstellingen aan de visie van de organisatie;
 - uitschrijven van procedures met betrekking tot de dienst;
 - inpassen van de activiteiten in het geheel van de werking en motiveren van andere medewerkers naar samenwerking toe;
 - adviserende en begeleidende functie t.a.v genormaliseerd wonen.

Informeren, helpen en begeleiden van de bewoners en hun familieleden/netwerk

Dit omvat onder meer volgende taken:

- Verlenen van informatie aan de de bewoners en hun familieleden/netwerk, en eventueel buiten het woonzorgcentrum, vb. bepaalde socio-culturele organisaties of instellingen;
- bevorderen van de inspraak van de bewoners tot zinvolle participatie;
- begeleiden van de bewoners- en familieraad;

Het uitdragen van de grondhouding wonen en leven in functie van een integratie van het woonzorgcentrum in de maatschappij en het vermijden van de isolatie van de bewoners

Dit omvat onder meer volgende taken:

- Optimaliseren van relaties met externen en met het leven buiten het woonzorgcentrum om animatie mogelijk te maken met behulp van derden;
- stimuleren en ontwikkeling van contacten met families, kennissen en de ruimere omgeving;

Verdere uitbouw en coördinatie van de vrijwilligerswerking op vlak van animatie

Dit omvat onder meer volgende taken:

- De bestaande vrijwilligerswerking op vlak van animatie organisatorisch en inhoudelijk verder uitwerken;
- uitwerking en toewijzing van ondersteunende taken voor de vrijwilligers.

Polyvalent meewerken bij andere teams in functie van de continuïteit van de dienstverlening

Dit omvat onder meer volgende taken:

- Ad hoc taken uitvoeren in opdracht van de directie (vb.: receptie en telefoon).

5. Competentieprofiel

Kennis

- Een aantal ziektebeelden, in het bijzonder geriatrische ziektebeelden in bijzonder dementie;
- professionele benaderingswijzen van mensen met dementie;
- basistechnieken m.b.t. hygiëne, huishoudelijke taken, creativiteit;
- inzichten m.b.t. de menselijke levensloop, in bijzonder de ouderdom;
- MS Office (basispakketten);
- bereid tot bijscholing.

Vaardigheden en competenties

Competenties op organisatieniveau

Loyaal (2)

Bouwt mee aan een positief imago van de organisatie.

Is bereid zich extra in te spannen voor de organisatie.

Stelt het organisatiebelang voorop.

Respecteert in de eigen adviezen en beslissingen het ruimere beleidskader.

Draagt bij aan de gewenste organisatiecultuur.

Klantgericht (3)

Ziet en/of zoekt kansen om de klanttevredenheid te verhogen.

Speelt in op signalen vanuit klanten en doet voorstellen naar structurele acties.

Anticipeert op zaken in functie van een optimale dienstverlening of werking van de afdeling of de organisatie.

Stimuleert anderen om klantgericht te werken.

Zelfontwikkeling (2)

Kent eigen sterktes en zwaktes.

Wil leren in werksituaties, zoekt kansen voor eigen ontwikkeling.

Pas nieuw opgedane inzichten en vaardigheden in de praktijk toe.

Leert uit eigen ervaring of fouten.

Leert van ervaren collega's.

Integriteit (2)

Neemt verantwoordelijkheid voor eigen werk en komt open uit voor fouten.

Gaat zorgvuldig en discreet om met gevoelige of vertrouwelijke informatie.

Houdt vast aan normen, ook wanneer dit voor zichzelf niet de meest gunstige keuze is.

Toont voorbeeldgedrag in respect, eerlijkheid en betrouwbaarheid.

Competenties functiefamilie

Samenwerken (2)

Overlegt en maakt afspraken om tot een gezamenlijk resultaat te komen.
Blijft meedenken en bijdragen tot een groepsopdracht, ook al is dit niet van persoonlijk belang.
Stelt zich positief op, brengt energie en dynamiek in de groep.
Stimuleert anderen om informatie of ideeën met elkaar te delen.

Inlevingsvermogen (2)

Leeft zich in de situatie van anderen in.
Gaat goed om met de emoties van anderen.
Denkt mee en ondersteunt anderen.

Kwaliteitsvol werken (1)

Voert het werk verzorgd en correct uit.
Voelt zich verantwoordelijk voor de kwaliteit van het werk.
Merkt eigen fouten op en herstelt deze.

Flexibiliteit (1)

Is bereid om andere taken op te nemen.
Springt, als dit nodig is, bij op een andere werkplek.
Is bereid om extra inspanningen te leveren.

Functiegebonden competenties

Resultaatgericht werken (2)

Legt de lat hoog en stelt zichzelf uitdagende (maar haalbare) doelen naar de meest optimale werkmethoden.
Zet door bij tegenslag of problemen.
Spreekt anderen aan om de doelen te bereiken.

Mondeling communiceren (2)

Legt vlot contacten met verschillende mensen (achtergrond, eigenheid,...).
Sluit de boodschap aan op de behoeften van toehoorders en gaat in op reacties.

Onderkent (non)verbale communicatie en speelt erop in.
Bouwt overleg in.

Schriftelijk communiceren (2)

Schrijft teksten in een duidelijke structuur en logische opbouw.
Gebruikt een stijl die aangepast is aan de situatie (zakelijk, informatief,...).
Past taalgebruik aan de doelgroep aan.

Creativiteit (2)

Kijkt naar zaken vanuit verschillende invalshoeken en stelt alternatieven voor.
Bedenkt nieuwe werkwijzen.
Kan improviseren en experimenteren.
Durft te breken met tradities.